



VIŠJA STROKOVNA ŠOLA

SAMOEVALVACIJSKO POROČILO

B2 d. o. o. , Višje strokovne šole

za študijsko leto 2016/2017

Datum: februar, 2018

Pripravili: dr. Lidija Weis, ravnateljica
Jože Smolnikar
Mojca Avbelj Korošec
Brigita Rajter

KAZALO VSEBINE

UVOD	5
Podatki o šoli	6
Študijski programi	6
SPREMLJANJE KAKOVOSTI.....	7
Poslanstvo in vizija B2	7
Poslanstvo in vizija B2 Višje strokovne šole	7
Vrednote B2 Višje strokovne šole.....	8
Vrednote organizacijske kulture šole	8
Vrednote v odnosu do študentov	8
Cilji kakovosti	8
Planiranje.....	9
Politika kakovosti in njeno izvajanje	10
OCENA STANJA PO PODROČJIH	12
Tržni delež.....	13
Program Informatika	13
Program Ekonomist.....	13
Program Poslovni sekretar	14
Program Organizator socialne mreže	14
Program Logistično inženirstvo	15
Program Velnes	15
Program Varovanje	16
Program Snovanje vizualnih komunikacij In trženja	16
Informacijska podpora.....	16
UPRAVLJANJE IN VODENJE	18
Uresničevanje poslovne vizije.....	18
Rast.....	18
Celovita ponudba izobraževalnih storitev	18
Razvoj kadrov	18
Uporaba sodobne informacijske tehnologije.....	19
Kakovost poslovanja	19
Strateške usmeritve	19

MATERIALNI VIRI.....	19
Delovno okolje	19
Prostori, oprema, infrastruktura, knjižnica.....	19
DEJAVNOSTI ŠOLE	20
Študijska dejavnost.....	20
Podatki o vpisu	20
Razmerje med študenti in zaposlenimi.....	21
Zadovoljstvo študentov, diplomantov in delodajalcev.....	21
Zaposleni	21
Študenti.....	22
Strokovna in raziskovalna dejavnost.....	23
Project eCampus Krka.....	23
Projekt EU First.....	23
Projekt Damian.....	23
Projekti večjezičnih e-gradiv za Novartis	24
Bi analitika za podjetja	24
E-izobraževanje za poslovna okolja	24
Projekt RPO.....	24
Sodelovanje z okoljem	24
FINANČNO POROČILO	25
SWOT ANALIZA.....	26
SEZNAM PRILOG	27
PRILOGA 1: Statistični podatki	28
Podatki o vpisu	28
Starost študentov	28
Podatki o uspešnosti študentov	29
Uspešnost študentov po opravljenih izpitih	29
Povprečne ocene.....	29
Diplomanti v ŠL 2016/17	30
Diplomanti šole	31
PRILOGA 2: Poročilo o ocenjevanju izvedbe	32
Ocenjevanje predavateljev in gradiv	32

Mnenje študentov	32
PRILOGA 3: Poročilo o splošnem mnenju diplomantov.....	33
PRILOGA 4: Poročilo o zadovoljstvu študentov	34
PRILOGA 5: Poročilo o zadovoljstvu strokovnih sodelavcev.....	37
PRILOGA 6: Zadovoljstvo starejših diplomantov	45
PRILOGA 7: Zadovoljstvo delodajalcev	52

UVOD

Namen samoevalvacijskega procesa je nenehno zagotavljanje, spodbujanje in izboljševanje kakovosti študijskega procesa ter priprava osnov za strokovno odločanje, načrtovanje razvoja in izboljševanje delovanja šole.

Poudarek je predvsem na sistematični, strukturirani in nenehni pozornosti, ki jo namenjamo kakovosti svojega dela. Da bi bila kontrola kakovosti učinkovita, smo razvili kulturo, ki vidi v nenehnem izboljševanju kakovosti "način življenja". Predavatelji in drugi delavci naj bi samoevalvacijo razumeli kot del svojega delovanja in sestavino reflektiranega pedagoškega dela. V sedanjem času, ko se v zvezi z zagotavljanjem kakovosti poudarja odgovornost izobraževalnih institucij, se trudimo, da izsledki samoevalvacije postanejo eksplicitni in razvidni.

Dolgoročni cilj samoevalvacije niso le samoevalvacijska poročila in evidence, namenjene zunanjemu nadzoru, temveč predvsem pomoč pri načrtovanju in nadaljnjem izpopolnjevanju kakovosti naše izobraževalne institucije.

Samoevalvacija je torej opredeljevanje, zbiranje in razčlenjevanje kvalitativnih (mnenja uporabnikov) in kvantitativnih (dejstva) informacij, ki vodi do odločitev o predvidenih (mogočih) modifikacijah, izpopolnjevanju in nadaljevanju ciljev izobraževalnih programov in institucije.

Samoevalvacijsko poročilo potrebujemo predvsem za podporo pri svojih načrtih za izboljšanje kakovosti. Zaradi seznanjanja zainteresirane javnosti (zlasti potencialnih udeležencev izobraževanja in delodajalcev) s kakovostjo posameznih izobraževalnih programov ali šole se poročilo tudi objavi.

Ker samoevalvacija ni posameznikovo, temveč kolektivno delo, pred začetkom samoevalvacijskega procesa oblikujemo delovno skupino, ki prevzema odgovornost za izpeljavo samoevalvacije. V nadaljevanju bomo takšno skupino imenovali samoevalvacijska skupina. Člane samoevalvacijske skupine imenuje ravnatelj šole. Za pripravo samoevalvacije je torej odgovorna samoevalvacijska skupina, sestavljena iz zastopnikov učiteljev, udeležencev izobraževanja, administrativnega in strokovnega osebja, vodstva. Na takšen način samoevalvacija izraža opažanja vseh udeleženi.

Samoevalvacijsko skupino sestavljajo: mag. Lidija Weis – ravnateljica, Jože Smolnikar – predavatelj, Brigita Rajter - vodja spletnega študija in notranja presojevalka kakovosti, Mojca Avbelj Korošec – organizatorica izobraževanja, Darko Bele – direktor višje strokovne šole, Damir Jalovec – diplomant višje strokovne šole, Primož Jarc – diplomant višje strokovne šole, Suzana Bosančič – študentka višje strokovne šole.

Glavno merilo našega uspeha sta zadovoljstvo udeležencev in naraščajoči ugled šole. V prilogah k samoevalvacijskemu poročilu je dokazno gradivo, ki utemeljuje »zadovoljstvo« odraslih udeležencev izobraževanja in »naraščajoči« ugled šole.

Podatki o šoli

Firma:	B2 izobraževanje in informacijske storitve, d. o. o.
Skrajšana firma:	B2 d. o. o.
Organizacijska enota:	Višja strokovna šola
Ulica in kraj:	Tržaška cesta 42, Ljubljana
Spletna stran:	www.b2.eu , www.spletni-studij.si
Elektronski naslov:	info@b2.eu
Tel. /Faks:	T: 01/ 24 44 210, F: 01/ 24 44 223
Ravnateljica:	mag. Lidija Weis
Direktor:	Darko Bele
Matična številka:	5321018000
Davčna številka:	SI98299212

B2 d. o. o. , Višja strokovna šola je organizacijska enota gospodarske družbe. Deluje na dveh lokacijah, Tržaška 42, Ljubljana in Glavni trg 17, Maribor. Direktor šole je Darko Bele, ravnateljica je mag. Lidija Weis.

Za informacije lahko vsi zainteresirani pišejo na naslov info@b2.eu. Na spletni strani www.b2.eu so zainteresiranim javnostim dostopne informacije o šolanju, šoli, izobraževalnih programih, ki jih izvajamo, ceni, vpisu ...

Za podporo študijskega procesa je na voljo portal www.spletni-studij.si in mobilna aplikacija, ki zagotavlja študentom informacije in učne vire ter omogoča komunikacijo, pri čemer je zagotovljeno varovanje osebnih podatkov in dostop do natančno tistih informacij in virov, ki posameznik potrebuje.

V referatu šole so v času uradnih ur dostopne referentke za študijske zadeve, ki vsem zainteresiranim znajo tudi dobro svetovati. V Ljubljani: Katja Kranjc, Polona Zega in Milka Vaupotič, v Mariboru: Valerija Ferlinc. Ker izvajamo poleg klasične oblike študija tudi študij na daljavo (spletni študij), je vodja slednjega Brigita Rajter. Njena naloga je skrb za nemoteno delovanje učnega portala www.spletni-studij.si, pa tudi svetovanje študentom in pedagoškim ter strokovnim delavcem. Poleg navedenih ima šola še podporno osebje, ki skrbi za pomoč strokovnim delavcem ali nemoteno delovanje informacijskega sistema.

Študijski programi

Šola izvaja le izredni študij. Šola je vpisana v razvid za izvajanje višješolskih študijskih programov: Ekonomist, Poslovni sekretar, Informatika, Logistično inženirstvo, Organizator socialne mreže, Velnes, Varovanje in Snovanje vizualnih komunikacij in trženja.

SPREMLJANJE KAKOVOSTI

S poslovnikom kakovosti in v njem opredeljenim sistemom vodenja kakovosti zagotavljamo, da bomo spremljali ter izboljševali kakovost, konkurenčnost in učinkovitost svoje dejavnosti (tako izobraževalnega kot tudi strokovnega dela), ter s tem zagotavljali osredotočenost na doseganje pričakovanj študentov, zaposlenih, poslovnih partnerjev, ustanoviteljev in okolja, v katerem delujemo. S poslovnikom kakovosti določamo postopke samoevalvacije, pristojnosti, način dela ter ukrepe za spremljanje in izboljševanje kakovosti dela.

Pri presojanju kakovosti šole sta za nas najpomembnejša dejavnika:

- zadovoljstvo študentov in
- znanje študentov oz. doseganje kompetenc, ki jih predvideva študijski program.

Kakovost na področju višjega strokovnega izobraževanja se odraža tudi skozi zaposljivost diplomantov, vrednote, spretnosti ter veščine.

Ker je šola del družbenega okolja in izvaja javnoveljavne programe, so za nas pomembni tudi dejavniki kakovosti, ki jih postavlja okolje in so sistematično zajeti v merilih za zunanjo evalvacijo višjih strokovnih šol.

Cilje kakovosti dosegamo prek sistema vodenja kakovosti s kompetentnimi in z ustrežno usposobljenimi pedagoškimi delavci ter do študentov in drugih deležnikov pozitivno naravnanimi svetovalnimi delavci.

Ugled šole bomo dosegli s predavatelji, ki bodo delali resno, zavzeto in v korist študentov, ki bodo v vseh pogledih zanesljivi, bodo znali v študentih aktivirati znanje, jih navdušili za svojo stroko in jim s svojim pristopom, ustrežljivostjo in vsestransko dobronamernostjo pomagali pri morebitnih učnih težavah.

Poslanstvo in vizija B2

Podjetje B2 d. o. o., katerega organizacijska enota je B2 višja strokovna šola, si je že ob ustanovitvi zadalo naslednje poslanstvo: pomagati ljudem, da z uporabo informacijske tehnologije povečajo svojo produktivnost, konkurenčnost in zadovoljstvo.

Delujemo na področju izobraževanja in informacijskih tehnologij. Krepimo svojo vlogo na tržišču, se hitro odzivamo na novosti ter bogatimo svoje storitve s področja izobraževanja in informacijskih rešitev. V ta namen podpiramo in izvajamo tudi raziskovalno dejavnost ter aktivno sodelujemo v domačih in mednarodnih razvojnih in raziskovalnih projektih. Razen tega smo usmerjeni tudi v aplikativne projekte na področju računalniškega izobraževanja in razvoja programske opreme. Pri vsem tem pridobivamo strokovno znanje in izkušnje, ki jih številni zaposleni na B2 d. o. o. posredujemo tudi našim študentom.

Razen strokovnega znanja in osebne rasti so pomembne tudi vrednote podjetja, ki so tudi vrednote šole.

Poslanstvo in vizija B2 Višje strokovne šole

Poslovna vizija B2 Višje strokovne šole je biti prepoznavni kot vodilni ponudnik celovitih izobraževalnih storitev v Sloveniji. Naš namen je zagotavljati znanje, ki našim diplomantom omogoča optimalno uporabo v praksi ter utrjuje njihovo uspešnost na trgu dela. Pri tem nas vodi moto: **"Znanje za uspeh!"**

Poslanstvo B2 Višje strokovne šole je optimalno pokrivanje potreb po znanju za poklicno uspešnost in zadovoljstvo deležnikov. Uresničujemo ga s prijaznostjo, strokovnostjo, zanesljivostjo, prilagodljivostjo in konkurenčnimi cenami. Zadovoljni porabniki, zaposleni in lastniki šole so temelj našega delovanja.

Poslanstvo in vizija šole sta jasno zapisana v razvojnem programu šole in javno dostopna na spletni strani www.b2.eu.

Strategije uresničevanja poslovne vizije B2 Višje strokovne šole slonijo na naslednjih razvojnih elementih: rast, celovita ponudba izobraževalnih storitev, razvoj kadrov, uporaba sodobne informacijske tehnologije in kakovost poslovanja.

Vrednote B2 Višje strokovne šole

Izhajamo iz naslednjih temeljnih vrednot:

- **kakovost:** doseganje visokih in mednarodno primerljivih standardov kakovosti na vseh področjih delovanja;
- **avtonomija:** šola je neodvisna in avtonomna v odnosu do politike, države in religije;
- **svoboda:** upoštevanje akademske in ustvarjalne svobode posameznikov ob upoštevanju svobode drugih ter omejitev in smernic, ki jih postavlja zakonodaja in interni akti podjetja oz. šole;
- **pripadnost:** pedagoški in nepedagoški delavci sooblikujejo zavest o skupnih ciljih in vlogi ter pomenu dela, ki ga opravljajo;
- **dostopnost:** šola izvaja tudi študij na daljavo, s čimer omogoča vključitev dodatnim ciljnim skupinam – npr. študentom s posebnimi potrebami; študentom, ki živijo izven kraja šolanja; študentom, ki jim druge obveznosti preprečujejo udeležbo na predavanjih ali vajah v predvidenih terminih;
- **sodelovanje:** sodelujemo z domačimi in mednarodni raziskovalnimi in drugimi organizacijami ter spodbujamo sodelovanje znotraj organizacije in z okoljem, v katerem delujemo.

Vrednote organizacijske kulture šole

Do študentov, sodelavcev in poslovnih partnerjev smo poslovno korektni, zanesljivi in zaupanja vredni, pozitivno naravnani, prijazni, dobronamerni, pravični, tolerantni in potrpežljivi ter spoštujemo različnost v pogledih. Vrednote, ki jih pričakujemo in spodbujamo pri vseh zaposlenih so še inovativnost, ustvarjalnost in vseživljenjsko učenje.

Vrednote v odnosu do študentov

Razen že navedenih vrednot spodbujamo sodelovanje med študenti in šolo in sodelovanje med študenti, razvijamo aktivne metode poučevanja in spodbujamo aktivno učenje, zagotavljamo hitro odzivnost in pomenljive povratne informacije, spoštujemo različnost posameznikov, se zavedamo njihovih sposobnosti in se hkrati prilagajamo njihovim potrebam tako, da dosežejo predvidene splošne in predmetno-specifične kompetence.

Cilji kakovosti

Cilji kakovosti omogočajo vpisanim študentom uspešen študij, pot do diplome ter znanje za poklicno uspešnost, kar je moto za vse izobraževalne programe. Izobrazba in znanje, ki ga študenti pridobijo, diplomantom omogoča:

- večjo fleksibilnost na trgu delovne sile,
- napredovanje ali obstanek na delovnem mestu za katerega je potrebna višješolska izobrazba,
- večjo samostojnost pri delu,
- več kompetenc pri delu,
- boljši izkoristek delovnega časa.

Da bi to dosegli, upoštevamo naslednja načela:

- programe izvajamo skladno z veljavno zakonodajo in predpisi,
- predavatelji in inštruktorji so strokovno usposobljeni, z veliko izkušenj na strokovnih področjih in pedagoško-andragoško usposobljeni,
- uporabljamo sodobne metode poučevanja,
- imamo lastna gradiva za teoretične vsebine,
- uporabljamo kakovostna javnoveljavna gradiva za predmete, ki so nastala v okviru projekta Impletum,
- šola ima učni portal, ki omogoča učenje, dostop do učnih virov, komunikacijo in druženje v virtualnem okolju, informiranje, administrativna opravila ipd.,
- predavanja in vaje so aktualizirana z najnovejšimi dognanji na področju stroke in vključujejo rešitve sodobnih poslovnih izzivov,
- redno komuniciramo s študenti v realnem in virtualnem okolju,
- ustvarjamo pozitivno učno klimo,
- probleme in konflikte rešujemo, ko nastopijo, v duhu vsestranskega zadovoljstva vseh vpletenih, vendar ne v nasprotju z zakonodajo,
- študentom nudimo odlične storitve (svetovanje, informiranje, hitro reševanje morebitnih težav, spletni učni portal, ipd.).

Doseganje naših ciljev merimo z:

- anketami, ki jih izpolnjujejo študenti, predavatelji in drugi strokovni delavci, diplomanti in delodajalci,
- intervjuji s študenti, predavatelji in drugimi strokovnimi delavci,
- drugimi metodami, kot so opazovanje, merjenje, izračunavanje, predvidevanje, ipd.

Predlogi, kritike, pohvale in drugi odzivi, ki jih študenti, predavatelji in drugi strokovni delavci posredujejo, so osnova za stalno izboljševanje kakovosti izobraževalnega procesa.

Planiranje

Vodstvo pripravi načrt delovanja šole, ki temelji na viziji ter strateških ciljih, načrtuje se tudi letno.

Ravnateljica pripravi pred pričetkom študijskega leta letni delovni načrt šole. Pri izdelavi upošteva ustrezno zakonodajo in predpise. Letni delovni načrt potrди strateški svet in v končni fazi tudi predavateljski zbor na svojem rednem letnem jesenskem srečanju.

Letni delovni načrt obsega:

- navedbo študijskih programov, ki se bodo izvajali,
- načrtovanje izvedbe študijskih programov (študijske oblike, študijski koledar, urniki, predavatelji in strokovni delavci, izpitni roki, obveznosti študentov . . .),
- načrtovanje vpisa (vpisni pogoji in roki, trženjske aktivnosti, promocijsko– informativni materiali, pogodba o izobraževanju, vpis v višje letnike . . .),
- plan izobraževanja in usposabljanja kadrov,
- načrt spremljanja izobraževalnega procesa,
- načrtovanje razvoja šole,
- načrtovanje dela in sestankov organov šole,
- načrtovanje dela in sestankov študijske komisije,
- načrtovanje sodelovanja šole s študenti,
- načrt sodelovanja z okoljem (sodelovanje z drugimi visokoškolskimi zavodi, gospodarstvom in drugimi institucijami doma in v tujini),
- finančni načrt,
- naloge za uveljavljanje sistema kakovosti,
- načrtovanje evalvacij.

Finančni načrt pripravita ravnateljica in direktor.

Ravnateljica pripravi ob pričetku študijskega leta za vsakega zaposlenega višješolskega učitelja oz. višješolskega sodelavca osebni letni načrt dela. Ta vsebuje seznam predmetov, pri katerih bo zaposleni sodeloval s številom ur predavanj oz. seminarskih in laboratorijskih vaj, z izračunom njegove neposredne pedagoške obveznosti in prikazom celotne delovne obveznosti. Realizacijo preverja ravnateljica na osnovi mesečnih poročil in letnega poročila o delu predavateljev in drugih strokovnih sodelavcev.

Ravnateljica sprotno preverja uspešnost izvajanja letnega delovnega načrta in ga na operativni ravni po potrebi izboljšuje in spreminja.

Za uresničevanje letnega delovnega načrta šole je odgovorna ravnateljica, ki pripravi poročilo. Podatki iz poročila o izvedbi letnega delovnega načrta se objavijo v vsakoletnem samoevalvacijskem poročilu.

Politika kakovosti in njeno izvajanje

Vodstvo šole je zavezano k nenehnemu izboljševanju in posodabljanju procesov, razvoju kadrov, učnega okolja, materialnih in nematerialnih pogojev ter k povečevanju zadovoljstva deležnikov v procesu izobraževanja.

S politiko kakovosti so seznanjeni vsi zaposleni, ki opravljajo dela na področju javno veljavnih programov izobraževanja in vsi drugi zaposleni na B2 d. o. o.

Vodstvo zagotavlja razpoložljivost potrebnih virov za doseganje kakovosti in enkrat letno opravi pregled.

Na šoli zagotavljamo aktivno sodelovanje strokovnih delavcev in sodelavcev pri sprejemanju odločitev, ki se nanašajo na izobraževanje, razvoj ter spremljanje in zagotavljanje kakovosti in sicer preko predstavnikov v Komisiji za spremljanje in zagotavljanje kakovosti, v strokovnih aktivih, na rednih srečanjih predavateljskega zbora in korespondenčno, z dajanjem spodbud, idej in predlogov vodstvu šole.

Prav tako je na šoli zagotovljeno aktivno sodelovanje študentov pri sprejemanju odločitev, ki vplivajo na izobraževanje in izboljševanje njegove kakovosti. Študenti preko predstavnikov sodelujejo v organih šole, v Komisiji za spremljanje in zagotavljanje kakovosti. Predstavniki šole so dostopni vsem študentom tudi neposredno in ne le preko njihovih predstavnikov. Študentom je na voljo forum Študent-upravi šole, kjer študenti dajejo pobude, predloge in seveda tudi kritike, šola pa se trudi v smiselnem obsegu izpolniti njihova pričakovanja in želje.

O vseh dejavnostih vodi šola ustrezne evidence, hrani zapisnike sej predavateljskega zbora in srečanj strokovnih aktivov, hranijo se hospitacijski zapisniki in vsebine izobraževanj, ki so bile namenjene našim predavateljem in organizirane s strani šole.

Šola ima postavljen sistem za spremljanje in zagotavljanje kakovosti, kar je opisano v nadaljevanju.

Vodstvo vsako leto enkrat pregleda politiko kakovosti in oceni njeno primernost, na podlagi ugotovitev pa se letno izdela in objavi samoevalvacijsko poročilo. Poročilo je dostopno na interni spletni strani www.spletni-studij.si, po prijavi z geslom.

Ugotovitve Komisije za spremljanje in zagotavljanje kakovosti, kot tudi odzivi študentov so nam osnova za izboljšave naših dejavnosti oziroma kakovosti.

Na podlagi predlogov študentov se spreminja študijski portal (gre za stalne nadgradnje oziroma nenehne izboljšave; posodablja se tako spletna učna gradiva kot tudi klasična; izboljšujemo obvestilni sistem) in izboljšuje komunikacija. Vsa obvestila se objavljajo sproti na šolskem portalu, nujna obvestila pa se pošiljajo tudi osebno, preko SMS sporočil.

Cilje vodstvo pregleda na podlagi naslednjih poročil:

- letno poročilo o kakovosti, ki ga pripravi ravnateljica,
- letno finančno poročilo, ki ga pripravi direktor.

Kompetence diplomantov so jasno opredeljene, javno dostopne (www.cpi.si), o čemer so naši študenti jasno obveščeni. Prav tako so na omenjeni spletni strani javno objavljene vsebine študijskih programov, ki jih izvajamo. Na naši spletni strani je grob opis programov in predmetov, študenti pa so seznanjeni, kje najdejo podrobnosti v zvezi s kompetencami, vsebinami programov in posameznih modulov.

Študenti so seznanjeni s pogoji za dokončanje študija in pridobitev naziva ustrezne strokovne izobrazbe na osebni način, saj ravnateljica letno organizira srečanje s študenti zaključnih letnikov, kjer jim da jasna navodila in smernice za uspešno dokončanje študija (srečanje je razvidno iz študijskega koledarja šole, ki je objavljen med obvestili na interni spletni strani šole; dostop z geslom).

Študij se izvaja skladno z javnoveljavnimi študijskimi programi. Ravnateljica pred pričetkom študijskega leta pregleda izvedbene načrte predavateljev za predmete, ki se bodo v posameznem študijskem letu izvajali. Učni načrti morajo biti skladni s katalogom znanj predmeta, prav tako pa mora biti število srečanj oz. pedagoških ur skladno številu ur, določenih z Letnim delovnim načrtom, ki ga predlaga ravnateljica, potrdi pa predavateljski zbor na svojem rednem letnem srečanju.

Na šoli redno spremljamo razvoj učnih dosežkov in trajanje študija. Po vsakem izpitnem roku se pregleda, koliko izmed vseh študentov je bilo prijavljenih na izpit, koliko jih je nanj prišlo, in koliko jih je izpit uspešno opravilo. O tem se vodi evidenca v referatu šole. Študij traja dve leti. Spodbujamo študente, da v tem času dejansko zaključijo študij. Študenti, ki v dveh letih ne zaključijo študija, lahko še eno leto brezplačno študirajo. V tem času imajo enake pravice kot v prvih dveh letih študija.

Doseganje ciljev merimo z naslednjimi anketami:

- ocenjevanje izvedbe predmeta: ankete so izpolnjevali študenti po končanih predavanjih iz posameznega predmeta,
- letno ocenjevanje šole: anketo izpolnjujejo študenti junija,
- anketa za diplomante: izpolnjujejo jo diplomant, takoj po opravljeni diplomi,
- anketa za zaposlene: izpolnjujejo jo vsi sodelavci šole, v mesecu juniju,
- anketa za delodajalce: izpolnjujejo jo delodajalci, junija,
- anketa za diplomante eno leto po zaključku: izpolnjujejo jo diplomant, ki so diplomirali pred vsaj enim letom, meseca junija,
- na podlagi osebnih razgovorov s študenti, predavatelji in ostalimi strokovnimi sodelavci,
- anketo o splošnem zadovoljstvu s šolo in šolanjem ob koncu študijskega leta.

Študijskih programov do sedaj nismo ocenjevali, prav tako ne mentorjev pri strokovni praksi. Glede praktičnega izobraževanja imamo izjemno malo primerov, da bi študenti odhajali na prakso, saj gre za izobraževanje odraslih, kjer ljudje prihajajo iz delovnih okolij in se jim praktično izobraževanje prizna. Ocenjevanje referata za študijske zadeve je bilo vključeno v letno anketo o splošnem zadovoljstvu s šolo in šolanjem. Vse ankete so bile analizirane in izsledki seveda služijo za ukrepe in stalne izboljšave. Študente z izsledki anket seznanjamo preko portala šole (dostop z geslom).

Predavatelji so bili pozvani tudi preko elektronske pošte, da izrazijo svoje mnenje, predloge in pripombe glede dela na šoli, s pomočjo ankete o zadovoljstvu strokovnih sodelavcev. Anketo je izpolnilo 17 predavateljev. Z izsledki smo strokovne sodelavce seznanili na rednem delovnem srečanju. Rezultati ankete so v prilogi.

Pri predavateljih, ki so ocenjeni pod 3,7, ravnateljica preko predstavnikov študentov poišče vzroke slabe ocene. Kjer gre za primere, kjer so isti predavatelji v drugem programu ali pri drugem predmetu, torej znotraj drugega segmenta ocenjeni z bistveno boljšo oceno, o prekinitvi sodelovanja ne razmišljamo.

Skozi vse leto smo študente spodbujali, da se oglasio v primeru, če naletijo na kakšno težavo, problem, ki ga ne zmorejo rešiti sami, da jim lahko na šoli strokovno pomagamo in svetujemo in v določenih

primerih je bil zaznan odziv s strani študentov. Do večjih težav ali konfliktov skozi študijsko leto ni prihajalo. Manjše težave smo reševali v duhu vsestranskega zadovoljstva ažurno, ko so nastopile. Vodstvo šole in strokovne sodelavke je sproti upoštevalo smiselne in uresničljive zahteve in želje študentov.

Še posebej odlične so bile naše storitve na področju svetovanja, informiranja in vsebin na spletnem portalu. Pri slednjem bi izpostavili svetovalno delo in osebe, ki na tem področju delajo, saj so na podlagi anket, osebnih razgovorov s študenti le-te stalno deležne številnih pohval na račun njihove prijaznosti, fleksibilnosti in posluha za težave.

Kakovost izvedbe posameznih predmetov in predavateljevega dela smo ugotavljali sproti z anketami, ki so jih študenti izpolnjevali anonimno, po zaključku predavanj in vaj. Ankete so objavljene na 1ka.

Zaradi majhnega števila izpolnjenih anket se postavlja pod vprašaj »vrednost« končnih ocen predavateljev. Rezultati analize anket so navedeni v **Napaka! Vira sklicevanja ni bilo mogoče najti.**

Ob koncu študijskega leta smo ugotavljali splošno zadovoljstvo s šolo in pozvali vse naše študente da izpolnijo sestavljene vprašalnike. Na podlagi analize vprašalnikov smo ocenjevali kakovost izvajanja naših študijskih programov, zadovoljstvo študentov in njihovo zvestobo ter usmerjenost v porabnika/študenta. Rezultati so v **Napaka! Vira sklicevanja ni bilo mogoče najti.**

Zanimalo pa nas je tudi splošno mnenje naših diplomantov. Po zaključenih vseh obveznostih smo anketirali še diplomante in rezultati teh anket so v prilogi 3. Zaposljivosti diplomantov do sedaj nismo spremljali, saj so le redki naši diplomanti brezposelni. Smo pa preko ohranjanja socialnih stikov na razne načine s številnimi diplomanti še zmeraj v stiku in spremljamo njihovo poklicno pot kot tudi nadaljnja izobraževanja. V juniju 2017 smo anketirali diplomante, ki so študij na naši šoli končali pred več kot letom dni. Zanimal nas je njihov poklicni razvoj, napredek, pridobljene kompetence in seveda tudi to, kako po določenem času ocenjujejo naše delo oz. študij na naši šoli. Rezultati ankete so v **Napaka! Vira sklicevanja ni bilo mogoče najti.**

Kakovost pedagoškega dela predavateljev je bila spremljana tudi preko rednih hospitacij ravnateljice. Hospitacije so se izvajale preko celega leta, predvsem na podlagi povabil predavateljev. Izrednih hospitacij ni bilo, saj študenti niso v okviru nobenega predmeta izrazili kakšnih posebnih težav.

Skozi vse leto smo se trudili na čim bolj osebni ravni komunicirati s študenti. Zaostalim študentom smo pošiljali pošto in jih pozvali k ponovni aktivnosti. Za tiste, ki so se osebno odzvali vabilu ravnateljice, smo pripravili osebni izobraževalni načrt za dokončanje študija. Študente, ki niso redno opravljali študijskih obveznosti je spremljala tutorica in jim osebno svetovala kako opraviti zaostale obveznosti in se aktivno vključiti v izobraževalni proces. Tovrstna komunikacija je bila predvsem telefonska, nekateri pa so se naknadno tudi osebno oglasili.

Posebno pozornost na področju zagotavljanja kakovosti, smo posvetili tudi elektronsko podprtemu izobraževanju.

Šola ves čas zbira informacije o zanimanju kandidatov za vpis v študijske programe, ki jih ponujamo. To poteka preko evidenčnih prijav, saj imajo vsi potencialni študenti možnost, da se preko naše spletne strani evidenčno prijavijo, kar jim predstavlja določeno ugodnost in nobene obveze. Šola se trudi, da le-te obvešča o vpisnih postopkih, pomembnih datumih in jih oskrbi z vsemi potrebnimi informacijami v zvezi s šolanjem in šolo.

Prav tako so vsi postopki za sprejem in vpis v programe, ki jih šola izvaja skladni z zakonom in predpisi ter javno objavljeni na spletni strani www.b2.eu.

OCENA STANJA PO PODROČJIH

B2 VSŠ v uspešno posluje in ohranja dokaj dober tržni položaj, kar je po naši oceni posledica dveh dejavnikov: kakovostnega dela in elektronsko podprtega izobraževanja, kar dosegame s pomočjo sodobne informacijsko komunikacijske tehnologije in prizadevnih ter strokovno usposobljenih kadrov.

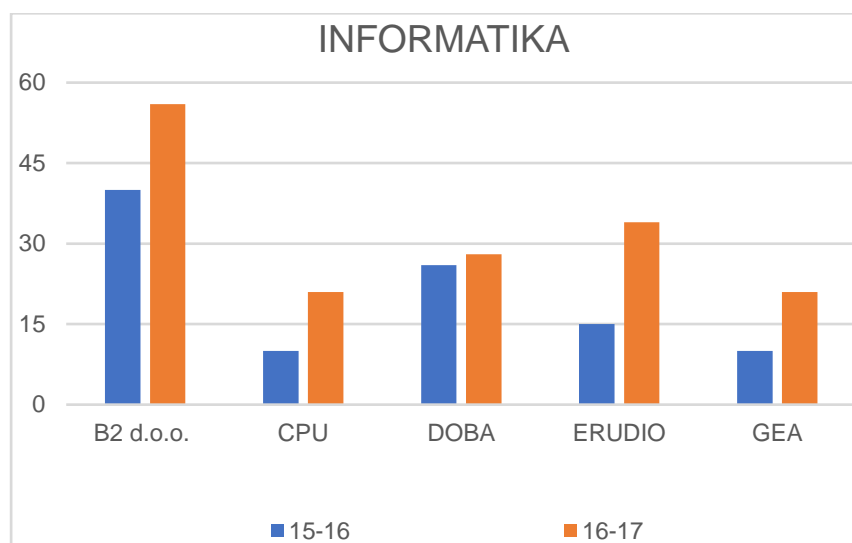
Tržni delež

Na B2 Višji strokovni šoli v Ljubljani in Mariboru smo v študijskem letu 2016/2017 izvajali višješolske strokovne programe Ekonomist in Informatika, v Ljubljani še Poslovni sekretar, Organizator socialne mreže, Varovanje, Velnes, Snovanje vizualnih komunikacij in trženja ter Logistično inženirstvo. Vsi vpisani študenti so izredni in šolnino večinoma plačujejo sami.

Če na podlagi uradno objavljenih podatkov o številu vpisanih na spletni strani MŠŠ upoštevamo predstavljene podatke o številu vpisanih študentov, je razvidno, da je B2 v samem vrhu vodilnih ponudnikov na slovenskem izobraževalnem trgu kljub temu, da se število vpisanih študentov zmanjšuje in da se mu skupno število vpisanih študentov zmanjšuje.

V nadaljevanju prikazujemo stanje po posameznih programih, ki jih izvaja B2 Višja strokovna šola.

Program Informatika

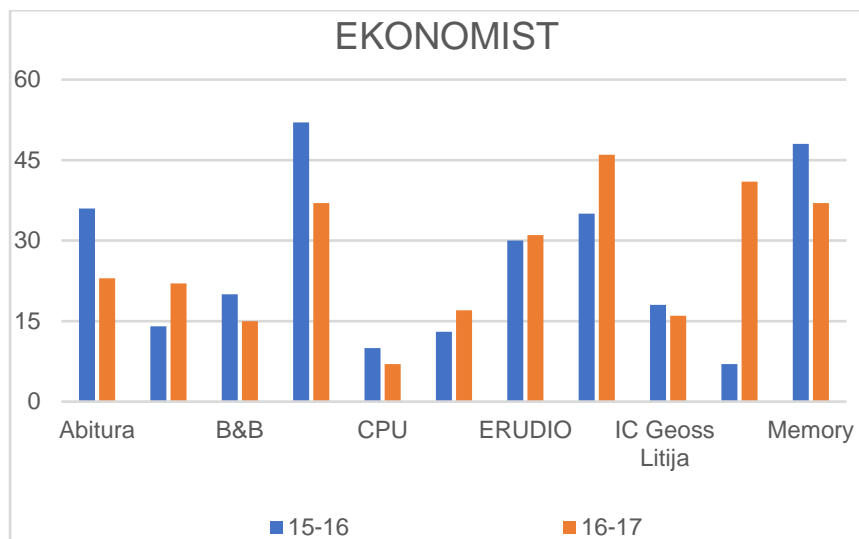


Graf 1: Vpisani v program Informatika po študijskih letih in šolah

V programu Informatika je po padcu števila vpisanih študentov v šolskem letu 2016/17 ponovno zaznati rast vpisanih študentov. Med vsemi šolami, ki program ponujajo izrednim študentom B2 beleži največji vpis, čeprav je le-ta manjši kot pred leti. V letu 2015/16 sta se na trgu pojavili dve šoli, ki sta na novo začeli izvajati program, poleg tega pa B2 visoka strokovna šola izvaja visokošolski program Poslovna informatika in se mnogi študenti, ki bi se sicer vpisali na višjo šolo, raje odločijo za visoko. (Graf 1).

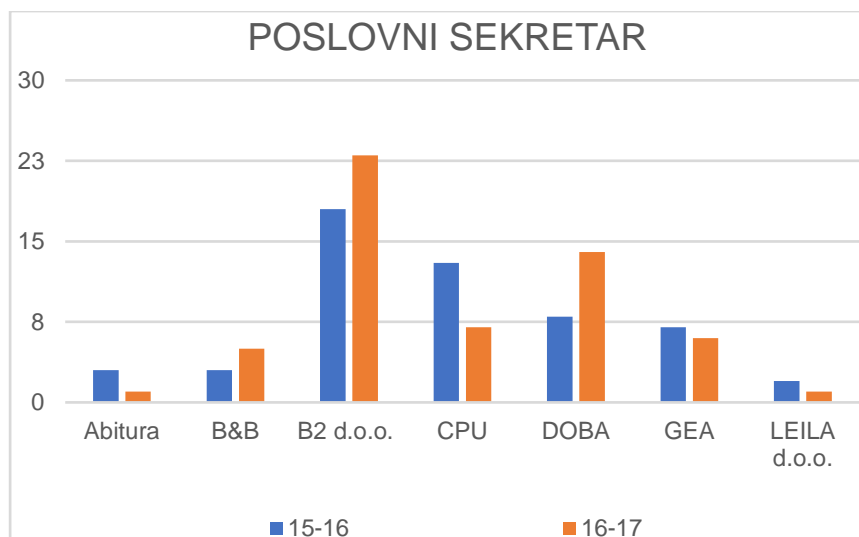
Program Ekonomist

Vpis v študijski program Ekonomist je na mnogih šolah nižji v primerjavi z letom poprej, štiri šole pa so povečale vpis v navedeni program. Kot prikazuje grafikon (Graf 2), je iz njega razviden znaten padec vpisanih študentov na B2 Višji strokovni šoli. V lanskem letu smo zaznali velik interes po vpisu zgolj zaradi statusa. Na šoli tovrstnih študentov nismo vpisovali, obstaja pa možnost, da so na račun tovrstnega vpisa nekatere šole nenadno povečale število vpisanih študentov.



Graf 2: Vpisani v študijski program Ekonomist, po študijskih letih in šolah

Program Poslovni sekretar

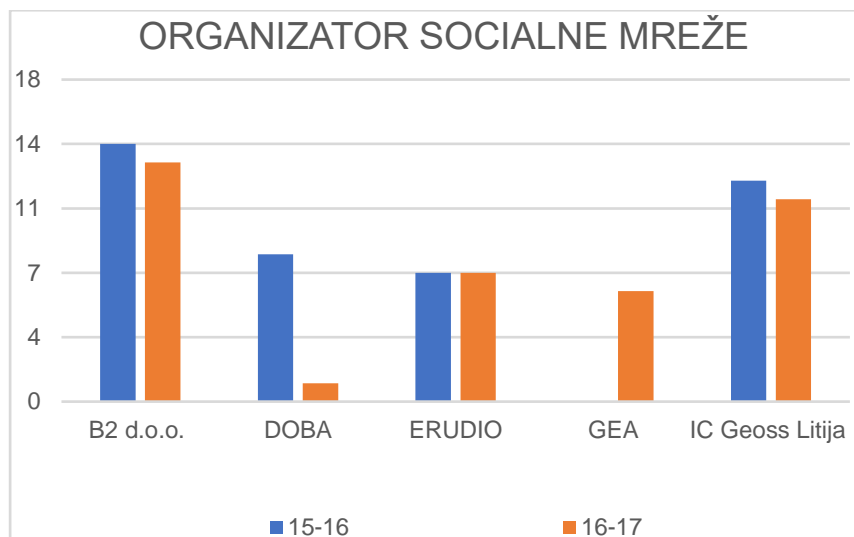


Graf 3: Vpisani v študijski program Poslovni sekretar, po študijskih letih in šolah

Vpis v študijski program Poslovni sekretar je v zadnjih letih na področju Slovenije v močnem upadu. Precej šol v študijskem letu 2016/2017 in že leta poprej niso beležile vpisa. Kot prikazuje grafikon (Graf 3), je v šolskem letu 2016/17 je na nekaterih šolah zaznati povečan vpis. Na B2 smo zadovoljni, saj smo že več let zapored vpisali največ študentov.

Program Organizator socialne mreže

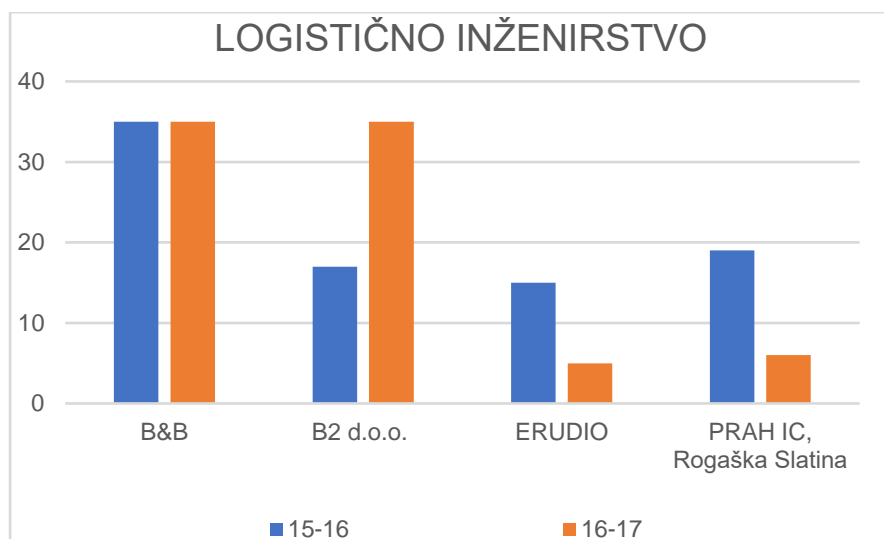
V program smo v šolskem letu 2016/17 vpisali šesto generacijo študentov, vpis je vsa leta dokaj podoben. Ne glede na to, smo z vpisom zadovoljni, kar je razvidno iz grafa (Graf 4). Navedeni podatek nam koristi za delo v prihodnje, da bomo napore vlagali v prepoznavnost tovrstnega programa na naši šoli v lokalnem okolju.



Graf 4: Število vpisanih v študijski program Organizator socialne mreže po študijskih letih in šolah

Program Logistično inženirstvo

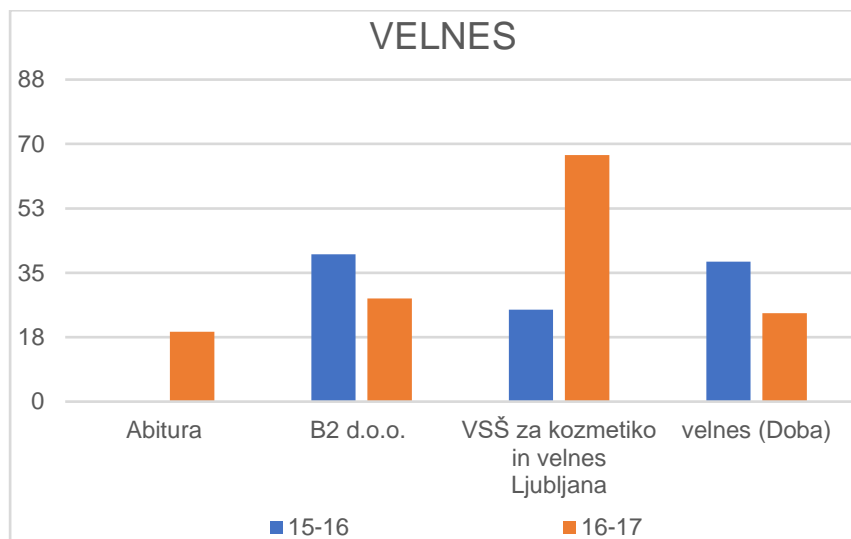
Tudi v program Logistično inženirstvo smo v študijskem letu 2016/17 vpisali šesto generacijo študentov. Kot je razvidno iz grafa (Graf 5), je število študentov na B2 v porastu, s čimer smo zadovoljni, še posebej zaradi dejstva, da naša šola nima osnovne baze, npr. srednješolcev iz tovrstnega programa, ki bi študij potem nadaljevali na višji šoli, kot nekatera konkurenca, prav tako nismo izvajali e-izobraževanja v tem programu, kot katera konkurenčna šola.



Graf 5: Število vpisanih v študijski program Logistično inženirstvo po študijskih letih in šolah

Program Velnes

Program Velnes smo v šolskem letu 2016/17 vpisali četrto generacijo študentov. Z vpisom nismo zadovoljni, saj beležimo vpad vpisanih študentov, kot je razvidno iz grafa (Graf 6).



Graf 6: Število vpisanih v študijski program Velnes po študijskih letih in šolah

Program Varovanje

Program varovanje se je prvič pojavil v slovenskem izobraževalnem prostoru v šolskem letu 2012/13 z edinima izvajalkama šolama, ki sta program tudi sestavili. Po dokaj dobrem vpisu v prvem letu se na trgu pojavimo še dve šoli v šolskem letu 2013/14, vendar pa v tem letu vse šole skupaj ne dosežemo števila vpisanih na dveh šolah v prvem letu izvedbe. Razlog iščemo v nepoznavanju programa oz. nezainteresiranosti podjetij s področja varovanja, da bi njihovi kadri bili bolj izobraženi. V letu 2014/15 smo beležili upad vpisa in prenehanje izvajanja programa na eni od šol. Ostanemo edina zasebna šola v osrednjeslovenski regiji, ki izvaja program in v letu 2015/16 beležimo porast vpisa, v 2016/17 pa majhen padec, saj smo vpisali le 10 študentov.

Program Snovanje vizualnih komunikacij In trženja

Program Snovanje vizualnih komunikacij in trženja smo v študijskem letu 2014/15 izvajali prvič in to leto se program prvič pojavi na izobraževalnem trgu. B2 je edina zasebna šola, ki program izvaja, zato ima 100 % tržni delež. Glede na popolno neprepoznavnost programa smo bili z vpisom zadovoljni. Vpisali smo 20 študentov. Po uspešnem začetku pa je število vpisanih v študijskem letu 2015/16 močno padlo, čeprav ostajamo še vedno edina zasebna šola, ki program izvaja. Razloge pripisujemo premajhni prepoznavnosti, zaradi česar smo se trudili za dvig prepoznavnosti programa, a kljub temu v šolskem letu 2016/17 nismo vpisali nobenega študenta.

Informacijska podpora

Študentom in zainteresirani javnosti je na voljo portal, ki je zasnovan na sistemu aplikacij eCampus, ki je v celoti rezultat lastnega razvoja.

eCampus je zmogljiva platforma, ki omogoča podporo tako administrativnemu kot pedagoškemu delu študija. Če se osredotočimo na pedagoški del, bi najprej izpostavili možnost izdelave lastnih interaktivnih, multimedijskih spletnih gradiv in njihovega hitrega posodabljanja. Omogoča pripravo učinkovitega spletnega gradiva, z vgrajenimi preverjanji znanja, s samodejnimi povratnimi informacijami. Študent lahko preveri usvojeno znanje in ugotovi, ali je ustrezno pripravljen na izpit. Predavatelj pa lahko spremlja potek učenja in uspešnost študentov na učnih testih.

Za vsak predmet odpremo na portalu www.spletni-studij.si spletno učilnico, s pomočjo katere povežemo vse sodelujoče v procesu učenja na daljavo pri tem predmetu (predavatelj, študenti, tutorica, referentka). Preko učilnice dostopamo do urnika aktivnosti pri predmetu, do splošnih

informacij o predmetu, v njej najdemo osnovno študijsko literaturo (spletna gradiva in klasična gradiva v PDF obliki), nudi pa tudi dostop do različnih možnosti komuniciranja (klepetalnica, forum predmeta, osebna sporočila, klic posameznika na skype).

Vstop v učni portal je za študenta enostaven in ne zahteva nameščanja dodatne programske opreme na svojem računalniku. Zato lahko dostopa do učnega portala kadarkoli in od koderkoli. Vstop je varovan z uporabniškim imenom in geslom, zaradi personalizacije učne platforme in varovanja osebnih podatkov. Personaliziran dostop študentu omogoča komunikacijo z mentorjem, tutorjem, referenti in seveda s študenti – sošolci. Vsakemu študentu so na voljo njemu ali njegovi skupini namenjene informacije ter njegovi podatki, prepričan pa mu je dostop do podatkov o učenju in preverjanju znanja ali drugih osebnih podatkov njegovih sošolcev.

eCampus vsebuje funkcionalnosti, ki jih potrebuje mentor za učinkovito podporo učenju na daljavo. Sistem omogoča izdelavo predvidene časovnice učnih aktivnosti, mentorju in tutorju nudi povratno informacijo, kaj je posamezni študent že predelal, pri katerih poglavjih so se pojavile težave pri razumevanju snovi, nudi komunikacijske možnosti za spodbujanje in motiviranje študentov, ter za razpravo o predelani snovi.

Eden pomembnejših temeljev uspešnega elektronsko podprtega izobraževanja je komunikacija, zato naša platforma omogoča več komunikacijskih kanalov: sporočilni sistem, javni in zasebni forumi, klepetalnica, komunikacija z mentorjem direktno, iz učnega gradiva.

Kot smo že omenili poteka tudi večji del administracije preko portala. Portal omogoča objavo obvestil in novic posameznim ciljnim skupinam. Prav tako vodimo preko portala administracijo izpitnih rokov (prijava, odjava, pregled izpitnih rokov, pregled prijav). Portal je tudi shramba raznih obrazcev (vloga za izredni rok, vloga za priznavanje izpitov,...).

Lahko rečemo, da izobraževalni portal naše šole združuje vse funkcionalnosti, ki jih mora imeti sodoben kakovosten sistem za e-izobraževanje in omogoča učinkovito upravljanje z učnimi vsebinami in udeleženci izobraževanja na daljavo.

Predavatelji so deležni individualnega usposabljanja pred začetkom izvedbe. Kasneje, med izvedbo, jim je na voljo tako pedagoško kot tehnično svetovanje.

V študijskem letu 2016/2017 smo kot v preteklem letu veliko časa namenili izobraževanju in spodbujanju mentorjev pri uporabi spletnih učilnic in forumov.

Forum je pomembno orodje pri izpeljavi predmeta in izvajanju sodelovalnega učenja. Forum je tudi mesto, kjer študenti izmenjujejo svoje znanje in izkušnje, pa tudi mesto, kjer lahko povedo svoje mnenje o šoli in zadevah v zvezi s šolanjem. Razen forumov predmetov imamo še tri forume, ki so študentom na voljo za splošne pobude, kritike, pohvale, mnenja:

- administratorjev kotichek – za reševanje tehničnih težav s portalom, predloge sprememb in izboljšav ipd.,
- študent upravi šole – za javno komunikacijo z vodstvom šole (ta forum moderira ravnateljica),
- študent študentu – za javno komunikacijo med študenti.

Portal www.spletni-studij.si je na voljo vsem študentom. Pohvalimo se lahko, da smo dosegli visok nivo uporabe forumov pri večini predmetov v vseh programih. Imamo mnogo forumov, kjer je veliko število oddanih prispevkov, ki so tudi vsebinsko kakovostni.

Učni portal je namenjen tudi diplomantom. Posebej zanje smo odprli dva foruma: diplomant – diplomantu in diplomant – šoli.

Tudi v naslednjem študijskem letu bomo poskušali predavateljem pokazati prednosti metod sodelovalnega učenja ter možnosti in poti podajanja znanja preko forumov, študente pa opogumiti k še aktivnejši komunikaciji med celotno skupino. Motivacija in namigi, kako uspešno izvajati elektronsko podprto izobraževanje, in kako pri klasičnem študiju koristiti možnosti spletnega učenja, so rdeča nit pedagoškega svetovalnega dela.

Organizatorke izobraževanja študente spremljajo pri njihovem delu, po potrebi nudijo podporo, motivirajo ter opozarjajo na bližajoče se obveznosti.

Pozorni smo tudi na študente, ki s svojimi obveznostmi zaostajajo za predvidenim urnikom. Glede na to, da so v tem študijskem letom dobili še eno priložnost študenti starih programov, smo pisno in ustno motivirali udeležence, da dokončajo študij.

Prav tako konstantno izboljšujemo navodila študentom z namenom, da študentom olajšamo različne postopke. Na letni ravni spletni študij posodabljammo z namenom, da ga bodo študenti še z večjim veseljem uporabljali. Portal spletni študij je tako pomembno orodje študija, ki ga redno vzdržujemo, posodabljammo informacije in dodajamo vse potrebno za še bolj kakovostno izvedbo programov v naslednjem študijskem letu. Pripravljalne aktivnosti opravimo pred začetkom študijskega leta. Prav tako že med počitnicami študentom ponudimo gradiva za naslednje študijsko leto.

Na splošno lahko rečemo, da v izvedbi elektronsko podprtega izobraževanja stalno stremimo k izboljšavam.

UPRAVLJANJE IN VODENJE

Strategije uresničevanja poslovne vizije B2 Višje strokovne šole slonijo na naslednjih razvojnih elementih: rast, celovita ponudba izobraževalnih storitev, razvoj kadrov, uporaba sodobne informacijsko komunikacijske tehnologije in kakovost poslovanja

Uresničevanje poslovne vizije

Rast

B2 Višja strokovna šola bo dosegala rast na dva načina:

- z večanjem dodane vrednosti na zaposlenega in s posodabljanjem sedanjih učnih zmogljivosti,
- z vlaganjem v kakovost in skrbjo za ohranjanje tržnega deleža.

S predvideno rastjo bo B2 Višja strokovna šola zagotavljala dolgoročno uspešnost poslovanja in finančno stabilnost družbe.

Celovita ponudba izobraževalnih storitev

B2 Višja strokovna šola se prilagaja tržnim potrebam s preobrazbo ponudbe sedanjih storitev in prehaja od ponudnika klasičnega izobraževanja k ponudniku elektronsko podprtih izobraževalnih storitev. Razvojna strategija šole je na tem področju usmerjena k izpolnjevanju potreb konkretnega študenta in dograjevanju celovite ponudbe izobraževalnih storitev.

Čeprav uvajamo elektronsko podprto izobraževanje pri vseh predmetih v vseh programih, klasičnega načina izvedbe študijskih programov še ne bomo opustili. Vsem študentom je tako na voljo virtualno učno okolje - izobraževalni portal, ki omogoča dostop do informacij in učnih virov ter nudi možnosti za komunikacijo in sodelovalno učenje.

Razvoj kadrov

Najpomembnejši element razvoja na B2 Višji strokovni šoli so zaposleni, zato je ključna kadrovska usmeritev v izpopolnjevanje in pridobivanje novih znanj s področja pedagogike, andragogike, e-izobraževanja. Moč šole bo krepil prost pretok zaposlenih, informacij ter izkušenj med vsemi zaposlenimi.

Uporaba sodobne informacijske tehnologije

Razvoj informacijskih tehnologij za podporo izobraževanju je pomemben element pri doseganju rasti in uresničevanju potreb posameznega študenta. Usmerjeni smo k uporabi najsodobnejših informacijskih tehnologij v vseh procesih poslovanja, da bi zagotovili kakovost, zanesljivost in ekonomičnost izobraževalnih storitev.

Kakovost poslovanja

Uresničevanje razvojnih usmeritev podpiramo z vzdrževanjem in razvojem kakovosti storitev. B2 Višja strokovna šola posluje skladno z veljavno zakonodajo in standardi kakovosti, svoje izobraževalne procese in organizacijo pa prilagaja tržnim potrebam in potrebam posameznega študenta.

Strateške usmeritve

Zaposleni si prizadevamo uresničevati naslednje cilje:

- Postali/ostali bomo ena vodilnih višjih strokovnih šol s prepoznavnim ugledom in z dinamično mrežo institucionalnih oziroma individualnih partnerjev.
- Uvajanje novih tržno zanimivih višješolskih študijskih programov.
- Izvajanje kombiniranega študija (spletno/klasično) v študijskih programih.
- Večino na šoli oblikovanih rešitev bomo udeležili v praksi.
- Razvili bomo metode in orodja, ki bodo našo uspešnost vrednotili na podlagi mnenj naših partnerjev v stroki in praksi.
- Razvili se bomo v dobro povezano in strokovno usposobljeno organizacijo.

Cilje uspešno uresničujemo.

Za prihajajoče obdobje želimo svoj položaj na izobraževalnem trgu v Sloveniji še utrditi, povečati tržni delež in graditi na kakovosti, saj se zavedamo, da nikoli nismo tako dobri, da ne bi mogli biti še boljši.

MATERIALNI VIRI

Delovno okolje

Delovno okolje je dejavnik, ki bistveno vpliva na kakovost študijskega procesa in počutje zaposlenih. Ustrezno delovno vzdušje ustvarjamo z:

- urejenostjo predavalnic in skupnih prostorov,
- delovnim časom, ki je prilagojen naravi dela,
- družabnimi srečanji zaposlenih ob različnih priložnostih (novoletna srečanja, srečanja ob začetku ali koncu študijskega leta, podelitve diplom, ipd.).

Pisarniški prostori so primerno veliki, svetli in urejeni. Delovno okolje je varno.

Prostori, oprema, infrastruktura, knjižnica

Šola je programe izvajala v svojih lastnih prostorih in najetih prostorih na Fakulteti za matematiko, ki razpolaga z najsodobnejšo opremo in velikim brezplačnim parkirnim prostorom, kar naši študenti še posebej cenijo. V programu Velnes v modulu športna animacija najemamo telovadnico na OŠ NH Maksa Pečarja v Črnučah.

Ljubljanski študentom so na razpolago 3 predavalnice, ki so last šole, v skupni izmeri cca. 230 m² in tri učilnice za vaje v skupni izmeri cca. 140 m². V vseh predavalnicah imamo računalnike za predavatelje in projektor, v večjih pa tudi ozvočenje. V šolskem letu 2012/13 je šola je v svojih prostorih pridobila še eno veliko predavalnico za 82 študentov.

Študentom v Ljubljani je na voljo 76 računalnikov, od tega 35 stacionarnih, ostali so prenosni, da se lahko uporabljajo tudi v predavalnicah (in ne le v računalniških učilnicah). V prostorih namenjenih izključno vajam so na voljo stacionarni računalniki, z najsodobnejšo programsko opremo. Na področju programske opreme sledimo najsodobnejšim trendom in ne gre pozabiti omeniti, da smo Microsoftov Gold partner, kar nam prinaša številne prednosti, med drugim dostop do najsodobnejše programske opreme za učne namene.

V Mariboru smo študij izvajali v lastnih prostorih na Glavnem trgu 17, v štirih prostorih skupne izmere cca. 195 m². Študentom je na voljo 26 stacionarnih in 12 prenosnih računalnikov.

Opremo, potrebno za izvedbo vaj stalno posodabljam, saj sledimo načelu, da je samo najboljše dovolj dobro za naše študente.

Študenti in predavatelji imajo omogočen dostop do sodobne IKT, s tem, da se študenti izven predavanj le-te ne poslužujejo. Razlog je v tem, da gre za izredne študente.

Šola razpolaga tudi s knjižnico. Na voljo so učna gradiva in strokovna literatura s področja ekonomije, organizacije, komunikacije in informatike. Študentom so na voljo študijska gradiva v elektronski obliki. Knjižnica ima tudi čitalnico in oseba, ki opravlja delo knjižničarke je usposobljena tudi za svetovalno delo študentom pri iskanju ustrezne literature. Poleg fizične, pa šola razpolaga tudi z e-knjižnico. Šola je naročena stalno na 6 aktualnih revij s področja informatike, tajniškega dela in računovodstva.

Študentom je na voljo brezžična internetna povezava, dostop do baze Proquest dissertation and thesis.

DEJAVNOSTI ŠOLE

Študijska dejavnost

B2 Višja strokovna šola je v Ljubljani in Mariboru izvajala študijske programe Ekonomist, Poslovni sekretar in Informatika, v Ljubljani tudi Organizator socialne mreže, Logistično inženirstvo, Velnes in Varovanje.

Informacije o zanimanju kandidatov za vpis smo prejeli telefonsko, osebno, predvsem pa s pomočjo evidenčnih prijav. Na spletni strani, potencialne kandidate pozivamo, da se evidenčno prijavijo. To je povsem neobvezujoča prijava, ki pa ima to prednost, da so potencialni kandidati podrobno on pravočasno obveščeni o vseh aktivnostih glede vpisa v izbrane študijske programe.

Podatki o vpisu

V navedenem študijskem letu smo skupno razpisali 455 vpisnih mest v Ljubljani in 320 vpisnih mest v Mariboru. Sprejeti so bili vsi študenti, saj vpisnih mest v celoti nismo zapolnili. Število prijavljenih v prvem vpisnem roku je znašalo v Ljubljani 6 in 4 v Mariboru, skupno torej 10 prijavljenih. V prvem roku se jih je potem vpisalo 4 (LJ) in 4 (MB). Število prijavljenih v drugem vpisnem roku je znašalo v Ljubljani 13 in 7 v Mariboru, skupno torej 20 prijavljenih. V drugem roku se jih je potem vpisalo 11 (LJ) in 7 (MB), v tretjem roku, ki je trajal do 1. oktobra 2016, pa je vpisalo še 27 (MB) + 162 (LJ) = 189 študentov. Tako je bilo skupno število vpisanih študentov v razpisane študijske programe 38 (MB) + 177 (LJ) = 215.

Od vseh vpisanih je bilo 37 (MB) + 134 (LJ) = 171 študentov moškega spola (51,5 %) in 13 (MB) + 148 (LJ) = 161 študentov ženskega spola (48,5 %).

Razmerje med študenti in zaposlenimi

Če primerjamo število študentov in število aktivnih predavateljev ter inštruktorjev, je število študentov na predavatelja znašalo 6,15. Število študentov na število strokovnih delavcev je bilo 111.

Zadovoljstvo študentov, diplomantov in delodajalcev

Povprečna ocena vseh študentov pri opravljanju izpitov je v tem obdobju znašala 8,19. Povprečno število opravljanj posameznega izpita na študenta je bilo 1,11, kar ocenjujemo kot zelo dobro. Povprečno število komisijskih izpitov pri posameznem predmetu je bilo 1,17.

V juniju 2017 smo izvedli tudi anketiranje naših diplomantov, ki so pred leti zaključili študij na naši šoli. Predvsem nas je zanimalo, kako po preteku določenega časa ocenjujejo pridobljeno znanje, koliko jim pridobljeno znanje koristi pri opravljanju dela in kakšen je bil njihov poklicni napredek zaradi dokončanja študija. Predvsem tovrstno pridobivanje informacij štejemo kot sodelovanje z gospodarstvom, saj so nam naši diplomanti najboljša povratna informacija glede pridobljenih kompetenc, pridobljenega znanja in predvsem uporabnosti pridobljenega znanja in ne nazadnje informacija o zadovoljstvu, ki je po preteku določenega časa zagotovo bistveno bolj realna kot takoj po diplomu. Anketo smo poslali na 69 elektronskih naslovov (žal je nekaj bilo že neaktivnih), odgovorilo pa je le 16 diplomantov. Dobljeni rezultati so v **prilogi 6**.

V juniju 2017 smo izvedli tudi anketiranje delodajalcev. Želeli smo izvedeti, kako ocenjujejo pridobljene kompetence svojih zaposlenih, ki so končali študij na naši višji strokovni šoli. Prvi problem je ta, da natančnih in celovitih podatkov o delodajalcih nimamo, saj zaradi načela sorazmernosti varovanja osebnih podatkov sistematično nismo zbirali podatkov, ki jih nismo neposredno potrebovali pri izvedbi študijskih programov. Odziv je bilo zelo slab. Anketa je bila poslana na 69 elektronskih naslovov, odgovorili pa so le iz dveh podjetij.

Zaposleni

Na šoli je bilo 12 redno zaposlenih, od tega 2 z dokončano VIII. stopnjo izobrazbe, 8 z dokončano VII. stopnjo izobrazbe in 2 z dokončano VI. stopnjo izobrazbe. Napredovanj med rednimi zaposlenimi v študijskem letu 2016/2017 ni bilo. Na šoli je sodelovalo 54 honorarnih sodelavcev, saj so vsi naši predavatelji pogodbeni sodelavci glede na to, da izvajamo le izobraževanje odraslih. Nekateri od predavateljev in inštruktorjev so zaposleni na B2 d.o.o., a na drugih delih in nalogah, svoje znanje in izkušnje pa prenašajo tudi na študente.

Predavateljev in inštruktorjev samo za ta dela ni mogoče redno zaposliti, saj se predmeti izvajajo v sklopih, npr. dva zaporedna meseca v študijskem letu.

Postopki izbire in imenovanja predavateljev za delo na naši šoli so skladni s predpisi, ki veljajo za to področje, ter javni. V primeru obnovitve naziva kakor tudi pri novem imenovanju v primeru potreb šole je predavateljski zbor tisti, ki osebo predlaga za imenovanje na podlagi referenc, ki jih le-ta izkazuje. Na spletni strani imamo permanentno objavljeno vabilo k sodelovanju in objavljen Pravilnik o postopku za imenovanje ter zahtevana merila.

Šola skrbi za vseživljenjsko izobraževanje in strokovni razvoj svojih predavateljev po svojih najboljših močeh, s tem, da jih vključujemo v razne praktične projekte, usmerjamo v primerna izobraževanja v organizaciji ACS-a, predavatelji pa po večini tudi samoiniciativno sledijo načelu vseživljenjskega učenja.

V šolskem letu 2016/17 je ravnateljica pozvala predavatelje k udeležbi na brezplačna izobraževanja v okviru projekta Centra Republike Slovenije za poklicno izobraževanje Krepitev kompetenc strokovnih delavcev na področju vodenja inovativnega vzgojno-izobraževalnega zavoda. Projekt zajema 3 vsebinsko različne module:

- Modul 1: Izobraževanje predavateljev višjih strokovnih šol na področju pedagoško-andragoškega znanja – PAI.
- Modul 2: Izobraževanje strokovnih delavcev višjih strokovnih šol na področju uvajanja in zagotavljanja kakovosti – Kakovost.
- Modul 3: Inovativni pristopi v poučevanju.

Številni predavatelji so se povabilu odzvali in se udeležili modula 2 in 3.

Študenti

Na šoli je zagotovljena enakopravnost vseh študentk in študentov. Vsem študentom in študentkam je na voljo svetovalna pomoč vsak dan v času uradnih ur, po vnaprejšnjem dogovoru pa tudi izven delovnega časa. Študentom je na voljo tudi ravnateljica, ki se osebno zavzema za napredek študentov. Napredek študentov na šoli sproti spremljamo in v primeru opaznega zaostanka vsakega študenta pozovemo na osebni razgovor, da najdemo rešitev in mu ponudimo pomoč pri dokončanju zastavljenih ciljev.

Študenti med študijem pridobijo osnovne kompetence, kot so sposobnost učenja in komunikacijske veščine, saj na rednih srečanjih predavateljskega zbora poudarjamo pomen vloge predavatelja, predvsem da le-ta ni v podajanju znanja navedenega v katalogu znanj predmeta, temveč širša, saj se mnogi odrasli ne znajo učiti in imajo težave pri komunikaciji. Zato je naš cilj usmerjen tudi na to, da študenti pridobijo te veščine. V središču učnega procesa je študent, predavatelj pa njegovo napredovanje usmerja in mu svetuje. Taka vloga predavatelja je še zlasti izpostavljena v študiju na daljavo.

Študentom je omogočeno socialno druženje klepetalnic in forumov na spletni strani šole, preko socialnih omrežij kot je Klub B2 na facebooku in na srečanjih, ki jih organizira šola. Študentom je omogočeno tudi sodelovanje pri odločanju v smislu upoštevanja njihovih smiselnih pobud in predlogov, ki pomenijo izboljšanje kakovosti izobraževanja ali boljšega počutja na šoli. Tovrstno pobudo lahko da vsak študent ali skupina študentov neposredno ustno, pisno ali preko temu namenjenemu forumu na spletni strani www.spletni-studij.si.

Študenti sodelujejo v Strateškem svetu šole in v Komisiji za spremljanje in zagotavljanje kakovosti.

Mobilnost študentov je omogočena s priznavanjem kreditnih točk.

Šola se povezuje z drugimi šolami predvsem tako, da lastnim študentom organizira možnosti opravljanja tistih predmetov, ki jih sama ne izvaja. Prenova programov je prinesla veliko izbirnosti in iz čistih ekonomskih razlogov ni smotrno, včasih pa tudi ne izpolnjevamo pogojev za izvedbo določenega izbirnega predmeta. V takšnih primerih smo naklonjeni študentu in sami organiziramo opravljanje predmetov na drugih šolah, Študijska komisija pa potem priznava pridobljena znanja in kreditne točke. Prav tako smo naklonjeni sprejemanju študentov iz drugih višjih šol, čeprav v letu 2016/2017 nismo gostili nobenih študentov kot leta poprej.

Strokovna in raziskovalna dejavnost

Strokovna dejavnost šole je na visokem nivoju. Strokovno dejavnost izvajamo v skladu s strateškim načrtom šole ter z nacionalnimi in evropskimi usmeritvami in standardi. Da se sodobna spoznanja iz strokovne dejavnosti uporabljajo pri poučevanju zagotavljamo tako, da k sodelovanju vabimo ljudi z bogatimi praktičnimi izkušnjami, ob temu pa k sodelovanju vabimo priznane strokovnjake iz prakse kot gostujoče predavatelje. Naši predavatelji izhajajo iz gospodarskih okolij, zato imajo možnost, da ugotovitve iz strokovne dejavnosti redno obnavljajo. Iz enakega razloga je zagotovljeno sodelovanje z odjemalci storitev iz gospodarstva in negospodarstva. Prav tako imamo postavljena jasna merila za merjenje kakovosti strokovnega dela in uspešnosti njihovega prenosa v prakso. Glavni kazalnik kakovosti so naši zadovoljni študenti in njihova priporočila. Letno ugotavljamo, da so se številni novo vpisani študenti odločili za šolanje pri nas na podlagi priporočil obstoječih in nekdanjih študentov.

Svoje strokovno delo načrtujemo na letni ravni v okviru predavateljskega zbora na rednem letnem srečanju. Istočasno je srečanje namenjeno poročanju o rezultatih strokovnega dela za preteklo študijsko leto. O vsem se na šoli vodijo ustrezne in zahtevane evidence, ki se hranijo v elektronski obliki ter v fizični obliki v za to namenjenih regulatorjih v referatu šole.

Šola, kot organizacijska enota gospodarske družbe, pa sodeluje tudi v številnih domačih in mednarodnih projektih, ter projektih v gospodarstvu.

Project eCampus Krka

Projekt se je izvajal od 1.9.2016 do 31.7.2017, vključenih je bilo 6 zaposlenih.

Področje: razvoj programske opreme

Vsebina: razvoj celovite rešitve za nenehno izobraževanje in usposabljanje delavcev v multinacionalnem podjetju.

Projekt EU First

Projekt se je nadaljeval iz leta 2016 in potekal od 1. 1. 2017 do 31. 12. 2017, v njem je sodelovalo kar 9 sodelavcev B2.

Projekt je sofinanciral: EU CIPS/ISEC

V projektu sodelujejo: ISA inštitut (SI), The AIRE Centre (UK), Društvo Center Dinamika (BG), Društvo SOS telefon (SI), Center Rosa (HR), Skupnost centrov za socialno delo (SI).

Cilji projekta: vzpostaviti nacionalne mreže prvih točk pomoči za žrtve nasilja v družini in za žrtve nasilja zaradi spola; zagotoviti ustrezno znanje in informiranost zaposlenih in sodelujočih na prvih točkah pomoči, da bodo lahko zagotovili ustrezno psihosocialno podporo in pomoč žrtvam nasilja (preko FIRST e-orodja in usposabljanja »v živo«); opolnomočiti žrtve nasilja, da spregovorijo, poiščejo in prejmejo pomoč za okrevanje po izkušnjah nasilja; povečati ozaveščenost strokovnjakov in strokovnjakinj ter širše javnosti o problematiki nasilja v družini in nasilja zaradi spola.

Več o projektu je na spletni strani: <http://www.firstaction.eu/?lang=sl>

Projekt Damian

Trajanje projekta: 1.3.2017 do 31.7.2017.

Skupaj s Fakulteto za matematiko in fiziko smo izvedli projekt z naslovom Data mining analysis: Razvoj izobraževanja o možnostih praktične uporabe rudarjenja podatkov v poslovnih organizacijah. Projekt

je bil sofinanciran s strani Ministrstva za izobraževanje, znanost in šport (razpis Po kreativni poti do znanja). Rezultat projekta je gradivo, ki obsega metode podatkovnega rudarjenja in tipična področja oz. naloge, ki se jih s posamezno metodo rešuje in so primerne za poslovno rabo.

Projekti večjezičnih e-gradiv za Novartis

V letu 2017 smo izvajali več projektov razvoja e-gradiv za švicarsko multinacionalko Novartis. Njihove zahteve obsegajo prevajanje v 25 svetovnih jezikov, zaradi česar smo sodelovali z veliko prevajalsko agencijo Thebigword iz ZDA. Naloge, ki jih je izvajala projektna skupina 6 zaposlenih so obsegale oblikovanje, kodiranje gradiv, pedagoško priredbo in usklajevanje s prevajalci pred in po recenziji e-gradiv s strani naročnika.

Bi analitika za podjetja

V študijskem letu smo različnim podjetjem (naročnikom) pomagali uvajati poslovno inteligenco oz. analitiko v poslovanje. Skupni cilj teh projektov, ki jih v B2 izvaja skupina 7 zaposlenih, je izboljšati učinkovitost poslovanja.

Naročniki: ELRAD INTERNATIONAL d.o.o., Talum d.d. Kidričevo, Melamin kemična tovarna d.d. Kočevje, BELIMED pomivalni sistemi d.o.o., Aquasystems d.o.o., BSH HIŠNI APARATI d.o.o. Nazarje, LMM Profesional d.o.o., MLINOTEST d.d., PORSCHE SLOVENIJA d.o.o., PS, d.o.o., Logatec, SODEXO PREHRANA IN STORITVE d.o.o. in drugi.

E-izobraževanje za poslovna okolja

S številnimi podjetji in institucijami smo sodelovali na področju uvajanja in izvajanja e-izobraževanja. Naše delo je obsegalo celoten inženiring ali posamezno fazo: vzpostavitev portala, izobraževanje deležnikov za e-izobraževanje (mentorji, administratorji, razvijalci internih e-gradiv), kodiranje in oblikovanje e-gradiv ter svetovanje in vzdrževanje portala.

Večji naročniki: Krka, tovarna zdravil, d.d., Novo mesto, ADRIATIC SLOVENICA d.d., Zavarovalnica Triglav, d.d., NOVA KREDITNA BANKA MARIBOR d.d., Generali zavarovalnica d.d. Ljubljana, Združenje bank Slovenije – GIZ, Ministrstvo za kmetijstvo, gozdarstvo, Zavod za pokojninsko in invalidsko zavarovanje.

Projekt RPO

Skupaj s Cene Štupar (nosilec projekta) in partnerji smo izvajali projekt Računalniško opismenjevanje odraslih, ki ga je financiralo Ministrstvo za izobraževanje, znanost in šport. V okviru projekta smo na B2 usposobili 220 udeležencev.

Sodelovanje z okoljem

Razen sodelovanja s poslovnimi partnerji v projektih, sodeluje šola tudi z gospodarstvom in družbenim okoljem.

Šola ima sklenjenih preko 100 pogodb, ki se nanašajo na sodelovanje šole in gospodarstva pri izvajanju praktičnega izobraževanja študentov. V študijskem letu 2016/2017 je bilo 14 študentov na praktičnem izobraževanju v gospodarstvu. Število je majhno, saj glede na to, da naši študenti prihajajo iz delovnih okolij, kjer so si nabrali določene izkušnje in zahtevane kompetence in se jim na podlagi ustreznih dokazil praktično izobraževanje prizna.

Sodelujemo tudi z Zavodom RS za zaposlovanje. Preko CIPS-a seznanjamo potencialne kandidate o študijskih programih, ki jih izvajamo.

B2 Višja strokovna šola sodeluje z družbenim okoljem, saj imamo vzpostavljeno uspešno sodelovanje na domači ravni. Spodbujamo sodelovanje z drugimi višjimi šolami, v sklopu Skupnosti višjih strokovnih šol in tudi samostojno, predvsem na področju predavateljskega dela in izmenjave predavateljev, kot pri pripravi učnih gradiv za študente. Šola spodbuja sodelovanje s podjetji, v smislu organiziranja ekskurzij za študente. V okviru programa Logistično inženirstvo so študenti obiskali Luko Koper.

FINANČNO POROČILO

B2 višja strokovna šola uspešno posluje. Vsa sredstva, ki jih zbere šola, so pridobljena na trgu, na podlagi šolnin.

Višje strokovno izobraževanje je v finančnih analizah ločeno od ostalih dejavnosti podjetja. B2 Višja strokovna šola ima lastni proračun. Načrtovanje je letno, za posamezno študijsko leto.

Poslovna poročila pripravljamo po zaključku študijskega leta, za interne potrebe.

Letna poslovna poročila podjetja (bilanco stanja, izkaz poslovnega izida, pojasnila k izkazu) pa oddajamo za poslovno leto, ki je za celotno podjetje enako koledarskemu letu. Poslovna poročila so na voljo na spletni strani AJPES-a.

PODATKI IZ POSLOVNEGA IZVIDA B2 VIŠJE STROKOVNE ŠOLE V OBDOBJU OD 1.1.2016 DO			V EUR	
	OZNAKA ZA AOP	prejšnje leto	tekoče leto	
A. ČISTI PRIHODKI OD PRODAJE	110	590.893	584.413	
E. DRUGI POSLOVNI PRIHODKI	125	0	0	
F. KOSMATI DONOS OD POSLOVANJA	126	590.893	584.413	
G. POSLOVNI ODHODKI	127	583.230	576.839	
1. Stroški blaga, materiala in storitev	128	176.325	174.562	
2. Stroški dela	139	372.646	370.193	
a) Stroški plač	140	270.513	270.095	
b) Stroški pokojninskih zavarovanj	141	27.078	26.923	
c) Stroški drugih socialnih zavarovanj	142	22.183	21.817	
č) Drugi stroški dela	143	52.872	51.815	
3. Odpisi vrednosti (amortizacija)	144	30.622	27.866	
4. Drugi poslovni odhodki	148	3.637	4.218	
H. DOBIČEK IZ POSLOVANJA	151	7.663	7.574	
J. FINANČNI PRIHODKI	153	823	443	
K. FINANČNI ODHODKI	166	0	91	
L. DRUGI PRIHODKI	178	0	0	
M. DRUGI ODHODKI	181	0	0	
N. CELOTNI DOBIČEK	182	8.486	7.926	
P. DAVEK IZ DOBIČKA	184	684	642	
S. ČISTI DOBIČEK OBRAČUNSKEGA OBDOBJA	186	7.802	7.284	
21. POVPREČNO ŠTEVILO ZAPOSLENCEV NA PODLAGI DELOVNIH UR V OBRAČUNSKEM OBDOBJU		10	10	

SWOT ANALIZA

PREDNOSTI	SLABOSTI
<p>Med glavne prednosti uvrščamo: zadovoljstvo študentov in zaposlenih, informacijsko podporo, prepoznavnost na trgu, elektronsko podprto izobraževanje in veliko možnost izbirnosti v programih. Šola študentom omogoča plačilo šolnine v mesečnih obrokih, kar omogoča šolanje tudi socialno šibkejšim študentom.</p>	<p>Omejena finančna sredstva, ki nam onemogočajo hitrejši razvoj visokotehnoloških spletnih gradiv in sistema računalniških aplikacij eCampus, na katerem je zgrajen učni portal.</p> <p>Precej visok odstotek študentov (med 10 % in 20 %, odvisno od ŠL in programa) ne opravlja študijskih obveznosti, ali študij opusti.</p> <p>Izvajanje študija na različnih lokacijah.</p> <p>Šola nima organiziranega parkirnega prostora.</p>
PRILOŽNOSTI	NEVARNOSTI
<p>Priložnosti vidimo v predlogu sprememb Zakona o višjem strokovnem izobraževanju, predvsem v načinu razvijanja novih programov in možnosti, da se glede izbirnosti na ta način približamo visokim šolam.</p> <p>Priložnosti ponujajo tudi številni višješolski javnoveljavni programi, ki jih lahko izvaja šola v klasični obliki ali v obliki študija na daljavo.</p>	<p>Določenih višješolskih programov trg dela ne prepozna kot potencialnega kadra in zato so diplomanti zelo težko ali celo nezaposljivi.</p> <p>Vedno več šol širi svojo obstoječo ponudbo z že obstoječimi programi, ki jih izvaja tudi naša šola, kar pomeni, da se bo potencialno število študentov razdelilo med več šol, kar bo posledično povzročilo manj študentov na posamezno šolo.</p> <p>Nevarnost je tudi v velikem številu novih visokih šol na slovenskem izobraževalnem trgu ter še večjem številu programov, ki jih le-te ponujajo. Glede na zahtevnost in trajanje študija, se mnogi raje odločajo za visoke in ne za višje strokovno izobraževanje.</p>

SEZNAM PRILOG

- Priloga 1: statistični podatki
- Priloga 2: poročilo o ocenjevanju predavateljev
- Priloga 3: poročilo o splošnem mnenju naših diplomantov
- Priloga 4: poročilo o splošnem zadovoljstvu naših študentov
- Priloga 5: poročilo o zadovoljstvu strokovnih sodelavcev
- Priloga 6: poročilo o zadovoljstvu diplomatov, ki so pred leti zaključili šolanje
- Priloga 7: poročilo o zadovoljstvu delodajalcev

PRILOGA 1: Statistični podatki

Podatki o vpisu

Tabela (Tabela 1) prikazuje podatke o vpisu v 1. letnik B2 VSŠ izvaja svojo dejavnost v Ljubljani in v Mariboru.

Oznake v tabeli:

- kratica KŠ označuje klasični študij,
- SŠ označuje študij na daljavo, ki ga v B2 VSŠ imenujemo spletni študij.

Študente označujemo po generacijah, glede na leto vpisa. Prvo generacijo študentov, ki smo jo vpisali v ŠL 2001/2002 smo poimenovali A, naslednjo B itn. Študente, ki so se v ŠL 2014/2015 vpisali v 1. letnik imenujemo generacija M, vpisane v 1. letnik v ŠL 2015/2016 imenujemo generacija N, vpisane v 1. letnik v ŠL 2016/2017 pa generacija O.

Tabela 1: Podatki o vpisu v 1. letnik B2 VSŠ

		Šolsko leto 2015/16 Generacija N	Šolsko leto 2016/17 Generacija O
Enota	Program / način študija		
LJ	Poslovni sekretar	21	21
LJ	Informatika	30	32
LJ	Ekonomist	43	57
LJ	Logistično inženirstvo	34	26
LJ	Organizator socialne mreže	15	12
LJ	Snovanje vizualnih kom. in trženja	8	0
LJ	Varovanje	13	12
LJ	Velnes	18	17
MB	Poslovni sekretar	5	5
MB	Informatika	12	26
MB	Ekonomist	5	7
Skupaj vseh študentov		204	215

Starost študentov

Naši študenti so stari od 20 do 57 let. V povprečju so študenti še precej mladi, saj je njihova povprečna starost 30 let. Razveseljivo pa je tudi dejstvo, da je med njimi tudi vse več starejših od 40 ali celo 50 let.

Tabela 2: Starost študentov

Vrsta študija	Najnižja starost	Najvišja starost	Povprečna starost
Klasični	20	57	30

Podatki o uspešnosti študentov

Uspešnost študentov po opravljenih izpitih

V ŠL 2016/2017 sta bili v šolo vpisani generaciji, ki ju označujemo z N in O.

Tabela 3 prikazuje število aktivnih študentov ter število tistih, ki so opravili 0 ali vse s programom predpisane izpite, po enotah, programih in tipu študija.

Podrobnejša analiza pokaže, da med klasičnimi in spletnimi študenti ni statistično pomembnih razlik. V povprečju manj kot 15 % študentov na generacijo ne opravi nobenega izpita, okrog 40 % pa je takih, ki opravijo vse izpite, ki jih predpisuje program v določenem študijskem letu.

Podobne rezultate smo dobili tudi v preteklih študijskih letih, vendar se je odstotek takšnih, ki ne opravijo nobenega izpita povečal, odstotek takšnih, ki opravijo vse izpite pa zmanjšal.

Tabela 3: Študenti, ki so opravili 0 ali vse izpite v ŠL 2016/2017, po generacijah, študijski obliki, programih in enotah

Enota	Smer	ŠL 2016/2017 (gen. N)						ŠL 2016/2017 (gen. O)					
		KŠ	0 izp.	vsi iz.	SŠ	0 izp.	vsi iz.	KŠ	0 izp.	vsi iz.	SŠ	0 izp.	vsi iz.
LJ	POS	10	0	5	3	1	0	14	1	7			
LJ	EKO	27	3	13				44	4	16			
LJ	INF	21	6	2				29	2	13			
LJ	LOG	26	6	13				25	9	8			
LJ	OSM	10	0	5				11	2	9			
LJ	VAR	10	1	5				11	0	8			
LJ	VEL	15	2	4				15	1	1			
LJ	SVKT	4	1	0									
MB	POS				1	0	0				2	2	0
MB	EKO				3	2	0				6	3	0
MB	INF	12	2	3				25	4	8			
		135	21	50	7	3	0	149	19	62	8	5	0
			16%	37%		43%	0%		13%	40%		63%	0%

Povprečne ocene

Tabela 4 prikazuje povprečne ocene študentov po študijskih letih, ki so izračunane samo iz pozitivnih ocen (se pravi iz ocen od 6 do 10).

Tabela 4: Povprečne ocene po lokacijah in študijskih letih

Lokacija	ŠL 2012/13	ŠL 2013/14	ŠL 2014/15	ŠL 2015/2016	ŠL 2016/17
LJ	8,36	8,00	8,28	8,02	8,31
MB	8,20	8,03	8,24	7,95	7,80

Tabela 4 kaže, da so povprečne ocene študentov v Ljubljani in Mariboru primerljive s tistimi v preteklih študijskih letih; v Ljubljani so celo malce višje kot v študijskem letu 2015-16.

Tabela 5: Uspešnost na izpitih v B2 VSŠ v ŠL 2016/2017

Povprečno število opravljanj posameznega izpita na študenta v ŠL 2016/2017	1,11
Povprečno število komisijjskih izpitov pri posameznem predmetu v ŠL 2016/2017	1,17
Povprečna ocena opravljenih izpitov v ŠL 2016/2017	8,19

Tabela 5 dokazuje, da so študenti na izpitih precej uspešni, saj je povprečno število opravljanj posameznega izpita na študenta nekaj več kot 1. Če določen študent dvakrat ne opravi izpita, je tretje ponavljanja izpita komisijjsko. Povprečno smo imeli v ŠL 2016-17 na predmet 1,17 komisijjskega izpita.

Diplomanti v ŠL 2016/17

V tabeli (Tabela 6) predstavlja podatke o diplomantih v študijskem letu 2016/2017. V njej imajo generacije naslednji pomen: A označuje študente, ki so se v prvič vpisali v ŠL 2001/2002, B v ŠL 2002/2003 itn.

Tabela 6: Diplomanti v ŠL 2016/2017

Generacija	Število	Delež v %
A – 2001/2002	0	0%
B – 2002/2003	0	0%
C – 2003/2004	0	0%
Č – 2004/2005	0	0%
D – 2005/2006	0	0%
E – 2006/2007	0	0%
F – 2007/2008	0	0%
G – 2008/2009	0	0%
H – 2009/2010	2	3%
I – 2010/2011	6	9%
J – 2011/2012	3	4%
K – 2012/2013	2	3%
L – 2013/2014	18	26%
M – 2014/2015	28	41%
N – 2015/2016	7	10%
O – 2016/2017	3	4%
Skupaj	69	100%

V ŠL 2016/2017 je diplomiralo 69 študentov, ki so se vpisali v različnih študijskih letih. 10 % študentov je pripadalo generaciji N, kar pomeni, da je njihov skupni čas študija trajal manj kot dve leti. 41 % študentov je bilo iz generacije M, kar pomeni, da so od vpisa do zagovora diplomske naloge potrebovali do tri leta. 26 % študentov pa je bilo iz generacije L, kar pomeni, da je njihov študij trajal tri do štiri leta.

Povprečna ocena opravljenih diplom je znašala 9,13.

Diplomanti, ki so v času študija iz izpitov dosegli povprečno oceno 9,4 ali več, prejmejo še posebno priznanje. Takih je bilo v ŠL 2016/2017 sedem.

Diplomanti šole

Od začetka delovanja šole v ŠL 2001/2002 do konca ŠL 2016/2017 je diplomiralo 1938 študentov.

Tabela 7: Diplomanti po generacijah, na dan 1. 10. 2017

Generacija	Vpisani	Izpisani	Diplomanti	Delež diplomantov
A	196	27	149	76%
B	263	32	196	75%
C	264	51	184	70%
Č	251	42	174	69%
D	350	65	233	67%
E	224	57	130	58%
F	244	62	151	62%
G	311	73	167	54%
H	297	67	129	43%
I	273	64	132	48%
J	294	71	108	37%
K	181	45	56	31%
L	225	58	75	33%
M	201	49	37	18%
N	204	41	14	7%
O	215	21	3	1%
Skupna vsota	3993	825	1938	

Študente, ki ne plačujejo šolnine in ne opravljajo študijskih obveznosti, izpišemo. Do izpisov pride iz različnih razlogov, žal so med njimi tudi smrt in bolezni.

Kot vidimo v tabeli diplomantov v ŠL 2016/2017, se delež diplomantov zmanjšuje. Zato smo pozvali vse predavatelje v programu, da študente že tekom predavanj usmerjajo in motivirajo za izbiro teme in začetek pisanje diplomske naloge.

PRILOGA 2: Poročilo o ocenjevanju izvedbe

Poročilo je izdelano na podlagi analize izpolnjenih vprašalnikov, ki so jih študenti po opravljenem izpitu posameznega predmeta anonimno izpolnjevali.

Ocenjevanje predavateljev in gradiv

Predavatelje in gradiva ocenjujejo študenti s pomočjo vprašalnika, ki ga izpolnjujejo po izvedbi posameznega predmeta. Posamezne postavke se ocenjujejo s pomočjo Likertove lestvice, z vrednostmi od 1 do 5.

V študijskem procesu je v ŠL 2016/2017 sodelovalo 54 predavateljev in predavateljic (v nadaljevanju predavateljev), od katerih mnogi izvajajo več kot en predmet in sodelujejo na več programih.

Vendar pa je pri teh ocenah potrebno upoštevati dejstvo, da je na ankete odgovarjalo izredno malo študentov. Študentom smo preko obvestilnega sistema ob koncu predmeta poslali povezavo do elektronske ankete, ki so bile na 1ka. V prihodnjem študijskem letu je zato pred nami poseben izziv, kako motivirati študente k izpolnjevanju anket o izvedbi predmeta in delu predavatelja, saj so nam to pomembne povratne informacije, ki nam služijo za izboljšave dela.

V programu Informatika je povprečna ocena vseh predavateljev 4,70, kar ocenjujemo kot dobro. Povprečna ocena gradiv v programu je 4,60.

Študenti so v programu Poslovni sekretar s predavatelji in gradivi zelo zadovoljni. Povprečna ocena vseh predavateljev je 4,63, kar ocenjujemo kot dobro. Povprečna ocena gradiv pa je 4,35 in je nekoliko nižja od ocen predavateljev, a še vedno visoka.

Študenti v programu Ekonomist so s predavatelji in gradivi zadovoljni. Povprečna ocena vseh predavateljev je 4,50. Povprečna ocena gradiv je 4,36.

V programu Organizator socialne mreže je povprečna ocena vseh predavateljev 4,66. Povprečna ocena gradiv je 4,54.

V programu Logistično inženirstvo so ocene gradiv nekoliko nižje od ocen predavateljev, a še vedno visoke. Povprečna ocena vseh predavateljev je 4,78. Povprečna ocena gradiv je 4,55.

V programu Varovanje je povprečna ocena vseh predavateljev 4,72. Povprečna ocena gradiv je 4,41.

Študenti programa Velnes so zadovoljni, saj je povprečna ocena vseh predavateljev 4,71. Povprečna ocena gradiv je le nekaj nižja, in sicer: 4,44.

V Mariboru, v programu Informatika so ocene predavateljev nad 4. Ocene gradiv so nekoliko nižje od ocen predavateljev. Povprečna ocena vseh predavateljev je 4,7. Povprečna ocena gradiv je 4,4.

Mnenje študentov

Študentje so v svojih anketah pri dobro ocenjenih predavateljih pohvalili:

- dober/spoštljiv/korekten odnos do študentov,
- zanimivo predstavitev predmeta in gradiv,
- pripravljenost razložiti, če je bilo kaj nerazumljivo,
- zabaven in zanimiv pristop,
- razpoložljivost oz. hitro odzivnost,
- objektivnost.

Na podlagi ustnih razgovorov s študenti sklepamo, da te lastnosti precej vplivajo na oceno, ki jo prejme predavatelj.

Slabše ocenjenim predavateljem oz. tistim predavateljem zaradi katerih so se študentje pritoževali, so očitali:

- slab odnos,
- neprimerno vedenje,
- preveliko zahtevnost,
- preveliko obsežnost snovi,
- preveč gradiv,
- slabo razlago.

PRILOGA 3: Poročilo o splošnem mnenju diplomantov

Poročilo je pripravljeno na podlagi statistične analize izpolnjenih anketnih vprašalnikov.

Po končanem diplomskem izpitu smo naše diplomante prosili za mnenje.

Rezultati za ŠL 2016/2017, skupaj s primerjalnimi podatki iz anket v ŠL 2015/2016 in 2014/2015 so prikazani v tabeli 17. V ŠL 2016/2017 so rezultati izdelani na podlagi 60 izpolnjenih anket in kažejo na splošno zadovoljstvo s šolo, predavatelji, vodstvom šole in referatom za študijske zadeve.

Tabela 8: Povprečne ocene mnenja diplomantov o šoli v ŠL 2016/17, 2015/16 in 2014/15

Trditvev	2016/17	2015/16	2014/15
Izvedel sem veliko informacij	4,65	4,73	4,81
Veliko povedanega bom uporabil v svojem poslu	4,62	4,44	4,58
Študij je izpolnil moja pričakovanja glede pridobljenega znanja	4,66	4,65	4,78
Predavanja so bila zanimiva	4,62	4,64	4,72
Predavatelji so trditve podkrepili s konkretnimi primeri	4,67	4,65	4,58
Ocenjevanje znanja je bilo objektivno	4,73	4,75	4,78
Splošen vtis o predavateljih	4,65	4,76	4,76
Splošen vtis o delu referata	4,97	4,92	4,99
Splošna ocena vodstva šole	4,95	4,93	4,92
Učna gradiva so ustrezna	4,72	4,66	4,81
Informacije o študiju so ažurne	4,90	4,81	4,91
Spletna stran je pregledna	4,65	4,66	4,76
Povprečje	4,73	4,72	4,78

Izračunana povprečja ocen, na podlagi ocen od 1 do 5

Ocene so bile v študijskem letu 2016/2017 v povprečju skoraj identične tistim v preteklem študijskem letu. Še vedno najvišji oceni dosejata: referat za študijske zadeve in vodstvo šole. Študenti pohvalijo način in ažurnost informiranja.

V anketi so imeli diplomanti možnost izpostaviti predmete, ki so se jim tekom študija zdeli najbolj zanimivi in uporabni. Najpogosteje so izpostavili strokovne predmeta s področja računovodstva, ekonomije in informatike

Na zastavljeno vprašanje, če jih je pri študiju kaj motilo, dolgočasilo, pretežno niso dajali odgovorov, če pa so, pa so navedli:

- Pri določenih predmetih so si želeli več praktičnih primerov in manj teorije.
- Nekatera literatura je bila zastarela.

Diplomante smo vprašali tudi o tem, če je kaj, kar bi tekom študija radi še posebej pohvalili. Pohvale se v večini primerov nanašajo na delo celotne ekipe B2 ter na prijaznost in sproščenost predavateljev.

Posebej so pohvalili:

- Ažurnost profesorjev in zaposlenih.
- Prijaznost referata (posebej omenjeni Katja in Valerija).
- Individualni pristop.
- Celotno organizacijo študija.
- Predavatelji imajo veliko strokovnega znanja, so odlični in usposobljeni.
- Prostori in oprema.
- Uporabnost praktičnega dela.
- Prilagodljiv urnik.

PRILOGA 4: Poročilo o zadovoljstvu študentov

V juniju smo izvedli anketo, s katero smo želeli ugotoviti splošno zadovoljstvo naših študentov s šolo. Na anketo je odgovorilo 68 študentov, od tega je bilo 48 % anketiranih moškega spola in 52 % anketiranih ženskega spola. V spodnjih tabelah je podano število odgovorov na posamezno vprašanje (N) povprečna vrednost posameznega odgovora in standardni odklon.

Prvi sklopi se nanašajo na vaše občutke v zvezi s šolo, na kateri se izobražujete. Označite vašo stopnjo strinjanja z navedenimi trditvami.										
Podvprašanja	Odgovori						Veljavni	Št. enot	Povprečje	Std. Odklon
	Nikakor se ne strinjam	Deloma se ne strinjam	Niti se strinjam, niti se ne strinjam	Deloma se strinjam	Popolnoma se strinjam	Skupaj				
KAKOVOST										
V celoti gledano, je kakovost izobraževanja na šoli odlična.	0 (0%)	0 (0%)	2 (3%)	30 (40%)	43 (57%)	75 (100%)	75	75	4.5	0.6
Informacije, ki jih študenti potrebujejo za študij so enostavno dostopne.	0 (0%)	1 (1%)	1 (1%)	15 (20%)	58 (77%)	75 (100%)	75	75	4.7	0.6
Informacije, ki jih študenti potrebujejo za študij so vedno pravočasne.	0 (0%)	0 (0%)	4 (5%)	18 (24%)	53 (71%)	75 (100%)	75	75	4.7	0.6

Kar na šoli obljubijo, vedno tudi naredijo.	1 (1%)	0 (0%)	2 (3%)	10 (13%)	62 (83%)	75 (100%)	75	75	4.8	0.6
Študenti so deležni osebnega pristopa.	0 (0%)	1 (1%)	0 (0%)	21 (28%)	53 (71%)	75 (100%)	75	75	4.7	0.5
Administrativno osebje na šoli je vedno zelo prijazno.	0 (0%)	0 (0%)	0 (0%)	7 (9%)	68 (91%)	75 (100%)	75	75	4.9	0.3
Zaposleni na šoli so vedno na razpolago študentom.	0 (0%)	0 (0%)	2 (3%)	17 (23%)	56 (75%)	75 (100%)	75	75	4.7	0.5
Zaposleni na šoli so študentom vedno pripravljene pomagati.	0 (0%)	0 (0%)	1 (1%)	13 (17%)	61 (81%)	75 (100%)	75	75	4.8	0.4
S svojim odnosom zaposleni vzbujajo zaupanje študentov.	0 (0%)	0 (0%)	1 (1%)	16 (21%)	58 (77%)	75 (100%)	75	75	4.8	0.5

Vprašanja se še vedno nanašajo na vaše občutke.										
Podvprašanja	Odgovori						Veljavni	Št. enot	Povprečje	Std. Odklon
	Nikakor se ne strinjam	Deloma se ne strinjam	Niti se strinjam, niti se ne strinjam	Deloma se strinjam	Popolnoma se strinjam	Skupaj				
Predavatelji na šoli so strokovni.	0 (0%)	0 (0%)	5 (7%)	28 (38%)	41 (55%)	74 (100%)	74	75	4.5	0.6
Predavatelji na šoli imajo korekten odnos do študentov.	0 (0%)	0 (0%)	2 (3%)	18 (24%)	54 (73%)	74 (100%)	74	75	4.7	0.5
Predavatelji teorijo uspešno povezujejo s prakso.	0 (0%)	1 (1%)	5 (7%)	28 (38%)	40 (54%)	74 (100%)	74	75	4.4	0.7
Predavatelji uporabljajo sodobne učne metode pri podajanju znanja.	0 (0%)	1 (1%)	4 (5%)	20 (27%)	48 (66%)	73 (100%)	73	75	4.6	0.7
Predavatelji so vedno dostopni tudi preko elektronskih medijev.	0 (0%)	1 (1%)	4 (5%)	13 (18%)	55 (75%)	73 (100%)	73	75	4.7	0.6
Predavatelji so dostopni tudi izven delovnega časa.	0 (0%)	0 (0%)	9 (13%)	19 (26%)	44 (61%)	72 (100%)	72	75	4.5	0.7
Prostori na šoli so zelo prijetni.	1 (1%)	1 (1%)	3 (4%)	20 (27%)	49 (66%)	74 (100%)	74	75	4.6	0.8
Šola ima sodobno opremo.	0 (0%)	1 (1%)	3 (4%)	19 (26%)	51 (69%)	74 (100%)	74	75	4.6	0.6

Tudi ta vprašanja se nanašajo na vaše občutke v zvezi s šolo.										
Podvprašanja	Odgovori						Veljavni	Št. enot	Povprečje	Std. Odklon
	Nikakor se ne strinjam	Deloma se ne strinjam	Niti se strinjam, niti se ne strinjam	Deloma se strinjam	Popolnoma se strinjam	Skupaj				
Zelo sem zadovoljen s svojo odločitvijo glede izbire šole.	0 (0%)	0 (0%)	1 (1%)	7 (9%)	66 (89%)	74 (100%)	74	75	4.9	0.4
Prepričan sem, da sem ravnal prav, ko sem se odločil za izobraževanje na tej šoli.	0 (0%)	0 (0%)	1 (1%)	7 (9%)	66 (89%)	74 (100%)	74	75	4.9	0.4
Izkušnjo s to šolo ocenjujem kot zelo prijetno.	0 (0%)	0 (0%)	0 (0%)	11 (15%)	63 (85%)	74 (100%)	74	75	4.9	0.4
Ni mi žal, da sem se vpisal na to šolo.	0 (0%)	0 (0%)	1 (1%)	5 (7%)	68 (92%)	74 (100%)	74	75	4.9	0.3
Gledano v celoti, sem s šolo zelo zadovoljen.	0 (0%)	0 (0%)	0 (0%)	14 (19%)	60 (81%)	74 (100%)	74	75	4.8	0.4

Tudi ta vprašanja se nanašajo na vaše občutke v zvezi s šolo.										
Podvprašanja	Odgovori						Veljavni	Št. enot	Povprečje	Std. Odklon
ZVESTOBA	Nikakor se ne strinjam	Deloma se ne strinjam	Niti se strinjam, niti se ne strinjam	Deloma se strinjam	Popolnoma se strinjam	Skupaj				
Zelo sem ponosen, da sem študent te šole.	0 (0%)	0 (0%)	6 (9%)	23 (33%)	41 (59%)	70 (100%)	70	75	4.5	0.7
Šolo, ki jo obiskujem, bi z veseljem priporočil tudi drugim.	0 (0%)	0 (0%)	2 (3%)	9 (13%)	59 (84%)	70 (100%)	70	75	4.8	0.5
Če bi se še enkrat odločal, bi zagotovo izbral isto šolo.	0 (0%)	1 (1%)	3 (4%)	11 (16%)	55 (79%)	70 (100%)	70	75	4.7	0.6
O šoli, ki jo obiskujem, govorim samo dobre stvari.	0 (0%)	0 (0%)	4 (6%)	8 (11%)	58 (83%)	70 (100%)	70	75	4.8	0.5
Če bi imel možnost nadaljevanja študija, bi ga zagotovo nadaljeval na tej šoli.	0 (0%)	2 (3%)	4 (6%)	6 (9%)	58 (83%)	70 (100%)	70	75	4.7	0.7

Naslednji sklop trditev se nanaša na to, kako vaša šola upošteva potrebe študentov. Označite prosim vašo stopnjo strinjanja z navedenimi trditvami.										
Podvprašanja	Odgovori						Veljavni	Št. enot	Povprečje	Std. Odklon
USMERJENOST V PORABNIKA	Nikakor se ne strinjam	Deloma se ne strinjam	Niti se strinjam, niti se ne strinjam	Deloma se strinjam	Popolnoma se strinjam	Skupaj				
Šola stalno skrbi za dobro počutje študentov.	0 (0%)	2 (3%)	2 (3%)	22 (32%)	42 (62%)	68 (100%)	68	75	4.5	0.7
Šola se vedno odziva na potrebe in želje študentov.	0 (0%)	1 (1%)	2 (3%)	23 (34%)	42 (62%)	68 (100%)	68	75	4.6	0.6
Zaposleni na šoli nudijo odlično podporo študentom.	0 (0%)	0 (0%)	3 (4%)	11 (16%)	54 (79%)	68 (100%)	68	75	4.8	0.5
Zaposleni na šoli so zelo pozorni na specifične potrebe in želje študentov.	0 (0%)	4 (6%)	4 (6%)	11 (16%)	49 (72%)	68 (100%)	68	75	4.5	0.9
Odzivanje na potrebe študentov je glavna naloga vseh zaposlenih.	0 (0%)	4 (6%)	4 (6%)	18 (27%)	41 (61%)	67 (100%)	67	75	4.4	0.9
Prošnje študentov se zelo hitro obravnavajo.	0 (0%)	0 (0%)	4 (6%)	11 (16%)	53 (78%)	68 (100%)	68	75	4.7	0.6
Šola vedno izpolnjuje obljube, ki jih je dala študentom.	0 (0%)	1 (1%)	1 (1%)	14 (21%)	52 (76%)	68 (100%)	68	75	4.7	0.6
Zaposleni študentom pri reševanju problemov, s katerimi se soočijo pri študiju, ustrezno pomagajo.	1 (1%)	0 (0%)	2 (3%)	14 (21%)	51 (75%)	68 (100%)	68	75	4.7	0.7
Zaposleni na šoli mislijo vselej na interese svojih študentov.	0 (0%)	3 (4%)	3 (4%)	15 (22%)	46 (69%)	67 (100%)	67	75	4.6	0.8

Vaš spol:				
Odgovori	Frekvenca	Odstotek	Veljavni	Kumulativa
1 (moški)	33	44%	48%	48%
2 (ženski)	36	48%	52%	100%
Skupaj	69	92%	100%	

Najvišjo oceno in najnižji standardni odklon dosega prijazen odnos administrativnega osebja, in da šola vedno izpolnjuje obljube, ki jih je dala študentom. Najnižja povprečna ocena je 4,4, kar ocenjujemo kot zelo dober rezultat. Izjemno smo zadovoljni s stopnjo zadovoljstva naših študentov, saj na lestevici od 1 do 5 dosega izjemno visoko povprečje, 4,9.

PRILOGA 5: Poročilo o zadovoljstvu strokovnih sodelavcev

Merili smo tudi zadovoljstvo strokovnih delavcev. Anketo so izpolnjevali predavatelji, inštruktorji in drugi strokovni delavci. Na anonimni vprašalnik je odgovorilo 17 strokovnih delavcev, kar je precej manj kot preteklo leto. Stopnja odziva se je glede na preteklo leto ponovno znižala.

Kaj menite o organizaciji dela in delovnih pogojih? Vaše mnenje o delu na šoli izrazite tako, da označite, v kakšni meri se strinjate s posamezno trditvijo.										
Podvprašanja	Odgovori						Veljavni	Št. enot	Povprečje	Std. Odklon
	Sploh se ne strinjam	Deloma se ne strinjam	Niti se strinjam, niti se ne strinjam	Deloma se strinjam	Popolnoma se strinjam	Skupaj				
Pri delu sem imel/a možnost uporabljati sodobno informacijsko tehnologijo.	0 (0%)	0 (0%)	0 (0%)	3 (18%)	14 (82%)	17 (100%)	17	17	4.8	0.4
Prostori za predavanja, vaje in druge oblike dela so bili ustrezni.	0 (0%)	0 (0%)	0 (0%)	2 (12%)	15 (88%)	17 (100%)	17	17	4.9	0.3
Ure predavanj, vaj in drugih oblik dela (oz. delovni čas) so bile ustrezno razporejene.	0 (0%)	0 (0%)	0 (0%)	1 (6%)	16 (94%)	17 (100%)	17	17	4.9	0.2
Oprema in tehnični pripomočki v predavalnicah so ustrezni.	1 (6%)	0 (0%)	0 (0%)	3 (18%)	13 (76%)	17 (100%)	17	17	4.6	1.0
Organizacija in razpored pouka za študente sta bila ustrezna.	0 (0%)	0 (0%)	0 (0%)	1 (6%)	16 (94%)	17 (100%)	17	17	4.9	0.2
Dobil/a sem pravočasne informacije o delovnem procesu, obveščanje o spremembah je bilo ažurno in natančno.	0 (0%)	0 (0%)	0 (0%)	2 (12%)	15 (88%)	17 (100%)	17	17	4.9	0.3
Načini informiranja na šoli so ustrezni.	0 (0%)	0 (0%)	2 (12%)	0 (0%)	15 (88%)	17 (100%)	17	17	4.8	0.7
Potrebne informacije za delo dobim pravočasno.	0 (0%)	0 (0%)	0 (0%)	2 (12%)	15 (88%)	17 (100%)	17	17	4.9	0.3
Dobivam dovolj informacij s strani vodstva.	1 (6%)	0 (0%)	1 (6%)	3 (18%)	12 (71%)	17 (100%)	17	17	4.5	1.1
Informacije, ki jih dobivam s strani vodstva, so oblikovane na pravi način, kratke, razumljive in nedvoumne.	0 (0%)	1 (6%)	0 (0%)	2 (12%)	14 (82%)	17 (100%)	17	17	4.7	0.8
Informiran/a sem o dogajanju v organizaciji.	1 (6%)	1 (6%)	1 (6%)	8 (47%)	6 (35%)	17 (100%)	17	17	4.0	1.1

Kaj menite o sodelovanju, medosebnih odnosih in informiranju?										
Podvprašanja	Odgovori						Veljavni	Št. enot	Povprečje	Std. Odklon
	Sploh se ne strinjam	Deloma se ne strinjam	Niti se strinjam, niti se ne strinjam	Deloma se strinjam	Popolnoma se strinjam	Skupaj				
Sodelovanje z referentom je ustrezno.	0 (0%)	0 (0%)	0 (0%)	0 (0%)	17 (100%)	17 (100%)	17	17	5.0	0.0
Sodelovanje z vodstvom šole je dobro.	0 (0%)	1 (6%)	0 (0%)	1 (6%)	15 (88%)	17 (100%)	17	17	4.8	0.8
Med strokovnimi delavci vladajo dobri medosebni odnosi.	1 (6%)	0 (0%)	1 (6%)	2 (12%)	13 (76%)	17 (100%)	17	17	4.5	1.1
V kolektivu se zelo dobro počutim.	0 (0%)	1 (6%)	1 (6%)	0 (0%)	15 (88%)	17 (100%)	17	17	4.7	0.8
Imam občutek, da je nadrejenim mar zame, da me cenijo in spoštujejo.	0 (0%)	1 (6%)	0 (0%)	4 (24%)	12 (71%)	17 (100%)	17	17	4.6	0.8
Strokovni delavci si upamo odkrito izraziti svoje mnenje.	1 (6%)	0 (0%)	2 (12%)	0 (0%)	14 (82%)	17 (100%)	17	17	4.5	1.1
Z drugimi strokovnimi delavci tvorimo skupino, ki zagotavlja uspešno doseganje ciljev.	1 (6%)	0 (0%)	2 (12%)	2 (12%)	12 (71%)	17 (100%)	17	17	4.4	1.1
V naši šoli je sproščeno vzdušje.	0 (0%)	0 (0%)	0 (0%)	0 (0%)	17 (100%)	17 (100%)	17	17	5.0	0.0
Z nadrejenimi smo v dobrih medsebojnih odnosih.	0 (0%)	0 (0%)	1 (6%)	1 (6%)	15 (88%)	17 (100%)	17	17	4.8	0.5
Redno dobivam povratne informacije o uspešnosti pri delu in rezultatih, ki jih dosegam.	0 (0%)	0 (0%)	3 (18%)	2 (12%)	12 (71%)	17 (100%)	17	17	4.5	0.8

Kaj še posebej prispeva k vašemu dobremu počutju na šoli, med sodelavci?				
Odgovori	Frekvenca	Odstotek	Veljavni	Kumulativa
zelo dobra klima na šoli in medsebojni odnosi	1	6%	8%	8%
odzivnost referata, ustrezna informiranost.	1	6%	8%	15%
sproščeno vzdušje in sodelovanje z referatom	1	6%	8%	23%
neposredna in odkrita komunikacija z referatom in vodjo	1	6%	8%	31%
da me cenijo in skrbijo za usklajevanja urnikov	1	6%	8%	38%
referentke	1	6%	8%	46%
korekten odnos do študentov in predavateljev	1	6%	8%	54%
odlični referat in sproščujoče vzdušje med zaposlenimi	1	6%	8%	62%
dobra organizacija, sproščen odnos, vse se da hitro urediti.	1	6%	8%	69%
prijazna ravnateljica in referentke	1	6%	8%	77%
prijaznost, spoštovanje med kolegi, sproščena komunikacija, itd.	1	6%	8%	85%
odprtost, hitra odzivnost strokovnih sodelavcev	1	6%	8%	92%
občasna izmenjava praks.	1	6%	8%	100%
Skupaj	13	76%	100%	

Kaj slabo vpliva na vaše počutje na šoli med sodelavci?				
Odgovori	Frekvenca	Odstotek	Veljavni	Kumulativa
nič	2	12%	18%	18%
nimam slabih izkušenj	1	6%	9%	27%
na pripombe ni reakcije vodstva	1	6%	9%	36%
nimam stika z drugimi predavatelji, ne vem kaj predavajo in se mi zgodi, da se kaj ponovi.	1	6%	9%	45%
nič.	2	12%	18%	64%
-	2	12%	18%	82%
/	1	6%	9%	91%
včasih se dogovori pozabijo (nenamerno ali tudi namerno)...	1	6%	9%	100%
Skupaj	11	65%	100%	

Kaj še posebej prispeva k vašemu dobremu počutju med študenti?				
Odgovori	Frekvenca	Odstotek	Veljavni	Kumulativa
odzivnost in konstruktivne pripombe	1	6%	7%	7%
motiviranost določenih študentov, sodelovanje pri predavanjih in vajah	1	6%	7%	14%
jasen dogovor o sodelovanju /delu in postavljeni cilji v učnem programu	1	6%	7%	21%
zainteresiranost študentov, visoka udeležba predavanj	1	6%	7%	29%
sodelovanje, pozitivna naravnost	1	6%	7%	36%
če so ustrezno motivirani - v tem študijskem letu sem imel prvič program ekonomist in so me zelo pozitivno presenetili.	1	6%	7%	43%
študenti so zainteresirani za študij. to je res zadovoljujoče	1	6%	7%	50%
prijetni prostori	1	6%	7%	57%
korektni odnosi, zanimanje za predavanja,...	1	6%	7%	64%
povratne informacije s strani študentov, dobro znanje iz prakse	1	6%	7%	71%
če vidim, da aktivno sodelujejo na predavanju in vajah	1	6%	7%	79%
želja po novih znanjih.	1	6%	7%	86%
njihova odzivnost	1	6%	7%	93%
dobro vzdušje	1	6%	7%	100%
Skupaj	14	82%	100%	

Kaj slabo vpliva na vaše počutje med študenti?				
Odgovori	Frekvenca	Odstotek	Veljavni	Kumulativa
nič	1	6%	8%	8%
pasivnosti študentov	1	6%	8%	17%
nekateri so malce naduti	1	6%	8%	25%
nič, ker se vse dogovorimo	1	6%	8%	33%
nezainteresiranost nekaterih študentov za predmet, neizvajanje obveznosti pri predmetu.	1	6%	8%	42%
občasna nezainteresiranost s strani študentov za predavane vsebine.	1	6%	8%	50%
nimam slabih izkušenj	1	6%	8%	58%
morebitno nedelovanje opreme	1	6%	8%	67%
nezainteresiranost posameznih slušateljev	1	6%	8%	75%
če odhajajo med urami - to je bilo značilno za študente velnes programa.	1	6%	8%	83%
redka prisotnost na vajah /predavanjih ob tem pa zahteve po dodatnih informacijah	1	6%	8%	92%
dolžina srečanj, kakšen odmor več bi prišel prav...	1	6%	8%	100%
Skupaj	12	71%	100%	

Kaj menite o plačilu in nagrajevanju?										
Podvprašanja	Odgovori						Veljavni	Št. enot	Povprečje	Std. Odklon
	Sploh se ne strinjam	Deloma se ne strinjam	Niti se strinjam, niti se ne strinjam	Deloma se strinjam	Popolnoma se strinjam	Skupaj				
Zadovoljen/na sem s plačilom.	0 (0%)	0 (0%)	2 (13%)	6 (38%)	8 (50%)	16 (100%)	16	17	4.4	0.7
Menim, da je moje plačilo enakovredno plačilu drugih predavateljev za enako delo.	0 (0%)	0 (0%)	4 (25%)	2 (13%)	10 (63%)	16 (100%)	16	17	4.4	0.9
Za dodatno opravljeno delo sem deležen/a denarne stimulacije.	0 (0%)	0 (0%)	7 (44%)	3 (19%)	6 (38%)	16 (100%)	16	17	3.9	0.9
Plačilo je sorazmerno vloženemu delu in trudu.	0 (0%)	0 (0%)	2 (13%)	5 (31%)	9 (56%)	16 (100%)	16	17	4.4	0.7

Kakšno je vaše mnenje o delu na šoli?										
Podvprašanja	Odgovori						Veljavni	Št. enot	Povprečje	Std. Odklon
	Sploh se ne strinjam	Deloma se ne strinjam	Niti se strinjam, niti se ne strinjam	Deloma se strinjam	Popolnoma se strinjam	Skupaj				
Delo na šoli je izpolnilo moja pričakovanja.	0 (0%)	0 (0%)	0 (0%)	2 (13%)	14 (88%)	16 (100%)	16	17	4.9	0.3
Rezultati mojega dela mi dajejo občutek zadovoljstva, občutek, da sem nekaj dosegel/a.	0 (0%)	0 (0%)	0 (0%)	2 (13%)	13 (87%)	15 (100%)	15	17	4.9	0.4
Delo ustreza moji izobrazbi, interesom, sposobnostim ...	0 (0%)	0 (0%)	0 (0%)	2 (13%)	14 (88%)	16 (100%)	16	17	4.9	0.3
Praviloma imam na razpolago dovolj časa in sredstev, da opravim delovne naloge.	0 (0%)	0 (0%)	0 (0%)	3 (19%)	13 (81%)	16 (100%)	16	17	4.8	0.4
Vesel/a in ponosen/a sem, da delam na tej šoli.	0 (0%)	0 (0%)	0 (0%)	0 (0%)	16 (100%)	16 (100%)	16	17	5.0	0.0
Pri delu sem lahko ustvarjal/en/a in inovativen/a.	0 (0%)	0 (0%)	0 (0%)	3 (20%)	12 (80%)	15 (100%)	15	17	4.8	0.4
Pri svojem delu sem svoboden/a.	0 (0%)	0 (0%)	0 (0%)	1 (6%)	15 (94%)	16 (100%)	16	17	4.9	0.3
Opravljam zanimivo in kreativno delo.	0 (0%)	0 (0%)	0 (0%)	2 (13%)	14 (88%)	16 (100%)	16	17	4.9	0.3

Po čem menite, da nas udeleženci izobraževanja cenijo?				
Odgovori	Frekvenca	Odstotek	Veljavni	Kumulativa
da	1	6%	7%	7%
angažiranost in zaveztost	1	6%	7%	14%
odlično strokovno znanje, pripravljenost na dodatno razlago in pomoč	1	6%	7%	21%
kakovost,dostopnost vseh in pripravljenost prisluhniti	1	6%	7%	29%
prijaznost, odprtost	1	6%	7%	36%
upam, da po kakovosti.	1	6%	7%	43%
praktične vsebine podane na predavanjih in vajah.	1	6%	7%	50%
po novostih, ki jih vključujem v predavanja, po dosegljivosti.	1	6%	7%	57%
strokovnosti in razumevanju izobraževalnega procesa.	1	6%	7%	64%
ker je študijski proces dobro organiziran in ker jih spoštujemo	1	6%	7%	71%
znanju, izkušnjah	1	6%	7%	79%
po prijaznosti do študentov, kvalitetni predavatelji z veliko izkušnjami	1	6%	7%	86%
po sodobnem pristopu, aktualnih temah vezanih na vsebino predmeta in po energiji s katero se razdajamo	1	6%	7%	93%
po praktičnih in uporabnih znanjih & dobrih predavateljih pomoči in sodelovanju konkretnih pogojih in	1	6%	7%	100%
Skupaj	14	82%	100%	

Kaj je po vašem mnenju študentom na tej šoli najbolj všeč?				
Odgovori	Frekvenca	Odstotek	Veljavni	Kumulativa
spoštljivost, zainteresiranost, resnost pri delu	1	6%	8%	8%
možnost izbire med oblikami študija, prijaznost do študentov.	1	6%	8%	15%
predavatelji, ki so pripravljeni upoštevati predloge slušateljev	1	6%	8%	23%
komunikacija z referatom.	1	6%	8%	31%
v šoli znajo prisluhniti njihovim interesom, zelo dobri predavatelji	1	6%	8%	38%
študentke	1	6%	8%	46%
odnos	1	6%	8%	54%
študij približan študentom / manj formalno sodelovanje človeški predavatelji povezani s prakso	1	6%	8%	62%
prilagoditev predavanj študentom	1	6%	8%	69%
prijaznost	1	6%	8%	77%
odzivnost in pravičnost	1	6%	8%	85%
prijaznost, ustrežljivost in pozitivna naravnost,	1	6%	8%	92%
prilagodljivost šole za potrebe študentov	1	6%	8%	100%
Skupaj	13	76%	100%	

Navedite predloge, ki bi pripomogli k izboljšanju sodelovanja med zaposlenimi, zaposlenimi in vodstvom, zaposlenimi in študenti.				
Odgovori	Frekvenca	Odstotek	Veljavni	Kumulativa
sam nisem zaznal kakšnih problemov oz. pritožb študentov.	1	6%	8%	8%
jaz na sodelovanje nimam pripomb	1	6%	8%	17%
piknik.	1	6%	8%	25%
manjka le kontakt (pohvala?) vodstva	1	6%	8%	33%
skupen piknik	1	6%	8%	42%
srečanje predavateljev povezovanje vsebin in vaj povezanih predmetov omogočanje prakse študentom	1	6%	8%	50%
aktiv predavateljev osm.	1	6%	8%	58%
le vzdrževanje stanja, kot je	1	6%	8%	67%
vse sprotno usklajujemo, vse deluje	1	6%	8%	75%
medpredmetno sodelovanje pri vajah	1	6%	8%	83%
z ohranjanjem kvalitete, kot je do sedaj - to je običajno najtežje.	1	6%	8%	92%
skupna srečanja predavateljev. morda kdaj tudi v mb.	1	6%	8%	100%
Skupaj	12	71%	100%	

S kakšnimi ukrepi bi lahko povečali zadovoljstvo predavateljev, na katerih področjih?				
Odgovori	Frekvenca	Odstotek	Veljavni	Kumulativa
čim več izobraževanja	1	6%	9%	9%
dodatna izobraževanja	1	6%	9%	18%
morda z nagrajevanjem, ki je vezano na oceno študentov in z vključevanjem v kakšne projekte, ki potekajo na šoli.	1	6%	9%	27%
enkrat letno srečanje. izobraževanje kot je bilo letos spomladi. enkratna zadeva.	1	6%	9%	36%
jaz sem zadovoljen.	1	6%	9%	45%
več srečanj predavateljev in vodstva šole	1	6%	9%	55%
malo manjše skupine	1	6%	9%	64%
nimam pripomb.	1	6%	9%	73%
organiziranje delavnic s kakšnimi zanimivimi temami, to se na tej šoli sicer že izvaja	1	6%	9%	82%
vzpostavitev praktikuma za laboratorijske vaje.	1	6%	9%	91%
nagrajevanje	1	6%	9%	100%
Skupaj	11	65%	100%	

Kaj je po vašem mnenju najpomembnejši kriterij kakovosti šole?				
Odgovori	Frekvenca	Odstotek	Veljavni	Kumulativa
znanje, ki ga dobijo študenti, predavatelji, delo referata.	1	6%	7%	7%
kvalitetni izdelki študentov, za katere se morajo potruditi	1	6%	7%	14%
znanje in izkušnje, ki si jih študentje pridobijo (mreženje, povezovanje, sodelovanje...)	1	6%	7%	21%
zadovoljni, radovedni, razgledani študenti.	1	6%	7%	29%
iplomanti, ki jih na delovnih mestih cenijo zaradi strokovnosti	1	6%	7%	36%
mnenje študentov, da jim šola da ustrezno znanje - da se je ne da narediti z levo roko, da dobijo uporabno znanje.	1	6%	7%	43%
mnenje študentov in zaposlovalcev	1	6%	7%	50%
odlični predavatelji, prostori	1	6%	7%	57%
kakovostna sola po meri slušatelja	1	6%	7%	64%
vsebina podprta z gradivi in prakso iz gospodarstva.	1	6%	7%	71%
zaposljivost diplomantov, napredovanje na delovnem mestu, itd...	1	6%	7%	79%
strokovnost	1	6%	7%	86%
uspehi, ki jih dosežejo njeni diplomanti	1	6%	7%	93%
zaposljivost študentov	1	6%	7%	100%
Skupaj	14	82%	100%	

Kaj bi po vašem mnenju morali spremeniti za izboljšanje kakovosti šole?				
Odgovori	Frekvenca	Odstotek	Veljavni	Kumulativa
morda tehnološko posodobiti podporo študiju na daljavo - okolje moodle.	1	6%	9%	9%
še povečati sodelovanje šola - gospodarstvo	1	6%	9%	18%
čim več odprtega dialoga	1	6%	9%	27%
odnos vodstva do izvedb predavanj	1	6%	9%	36%
vzpostaviti mednarodno izmenjavo študentov in predavateljev...	1	6%	9%	45%
z upoštevanjem morebitnih pripomb in pritožb študentov.	1	6%	9%	55%
trenutno nimam predlogov	1	6%	9%	64%
povezovanje z drugimi šolami (tudi v tujini), občasna izmenjava/gostovanje predavateljev	1	6%	9%	73%
mogoče skupni projekt prenove gradiv.	1	6%	9%	82%
vedno se lahko kaj izboljša, trenutno sama delam na učbeniku in vnosu novih vsebin v študij.	1	6%	9%	91%
več predavanj, približati se rednemu študiju	1	6%	9%	100%
Skupaj	11	65%	100%	

Vaše mnenje o anketi:				
Odgovori	Frekvenca	Odstotek	Veljavni	Kumulativa
predolga, kot vse podobne:)	1	6%	8%	8%
anketa, kot anketa	1	6%	8%	15%
primeren obseg vprašanj.	1	6%	8%	23%
nimam pripomb	1	6%	8%	31%
povratne informacije	1	6%	8%	38%
korektno	1	6%	8%	46%
nije težko, što se mora	1	6%	8%	54%
nujna in super.	1	6%	8%	62%
vsebinsko izčrpna.	1	6%	8%	69%
predolga	1	6%	8%	77%
nepotrebna	1	6%	8%	85%
lepo je narejena ;-)	1	6%	8%	92%
šola s takimi anketami lahko pridobi nove informacije kako povečati kakovost šole	1	6%	8%	100%
Skupaj	13	76%	100%	

PRILOGA 6: Zadovoljstvo starejših diplomantov

Merili smo tudi zadovoljstvo diplomantov, ki so pred leti zaključili šolanje. Žal je na anketo odgovorilo le 12 diplomantov. Vprašanje, ki se nam ob tem poraja je, kako dvigniti stopnjo odziva. V nadaljevanju analiza ankete.

Spol				
Odgovori	Frekvenca	Odstotek	Veljavni	Kumulativa
1 (Moški)	10	50%	50%	50%
2 (Ženski)	10	50%	50%	100%
Skupaj	20	100%	100%	

Starost						
	Veljavno	Št. enot	Povprečje	Std. Odklon	Minimum	Maksimum
	20	20	38.5	10.05	23	57

Leto prvega vpisa na višjo strokovno šolo				
Odgovori	Frekvenca	Odstotek	Veljavni	Kumulativa
2011	3	15%	16%	16%
2012	2	10%	11%	26%
2013	10	50%	53%	79%
2014	3	15%	16%	95%
2009	1	5%	5%	100%
Skupaj	19	95%	100%	

Leto zaključka študija				
Odgovori	Frekvenca	Odstotek	Veljavni	Kumulativa
2014	1	5%	5%	5%
2015	9	45%	47%	53%
2016	9	45%	47%	100%
Skupaj	19	95%	100%	

Program študija, v katerem ste diplomirali				
Odgovori	Frekvenca	Odstotek	Veljavni	Kumulativa
1 (Informatika)	5	25%	31%	31%
2 (Poslovni sekretar)	5	25%	31%	63%
3 (Ekonomist)	3	15%	19%	81%
4 (Logistično inženirstvo)	1	5%	6%	88%
5 (Organizator socialne mreže)	2	10%	13%	100%
Skupaj	16	80%	100%	

Način študija				
Odgovori	Frekvenca	Odstotek	Veljavni	Kumulativa
1 (klasični)	16	80%	80%	80%
2 (spletni)	4	20%	20%	100%
Skupaj	20	100%	100%	

Ali ste svojim prijateljem/sodelavcem/znancem svetovali študij na naši višji strokovni šoli?				
Odgovori	Frekvenca	Odstotek	Veljavni	Kumulativa
1 (Da)	18	90%	90%	90%
2 (Ne)	2	10%	10%	100%
Skupaj	20	100%	100%	

Ne, ker				
Odgovori	Frekvenca	Odstotek	Veljavni	Kumulativa
ni se ni nhce odlocal za studi	1	5%	50%	50%
niso imeli želje, za nadaljevanja študija.	1	5%	50%	100%
Skupaj	2	10%	100%	

Da, ker				
Odgovori	Frekvenca	Odstotek	Veljavni	Kumulativa
sem pridobim veliko kvalitetnega znanja.	1	5%	6%	6%
mi je bilo všeč, pridobila sem veliko znanja.	1	5%	6%	13%
prijaznost zaposlenih, strokovnost predavateljev, dobro vzdušje.	1	5%	6%	19%
prijazna šola in vrhunski predavatelji	1	5%	6%	25%
je super	1	5%	6%	31%
ste strokovna in kar zahtevna šola in se zelo posvečate svojim študentom.	1	5%	6%	38%
novo znanje.strokovnost.prijaznost.	1	5%	6%	44%
se da s predavatelji super sodelovati in so odprti za predloge, prav tako šola.	1	5%	6%	50%
odlični programi bogate vsebine odlični predavatelji	1	5%	6%	56%
dobro zastavljen program	1	5%	6%	63%
ste odlično organizirani in ste res najbolj prijazna šola študentom ste izredno fleksibilni.	1	5%	6%	69%
ker sem pridobil nova znanja katera zdaj uporabljam v službi.	1	5%	6%	75%
sem bila zelo zadovoljna s kakovostjo predavanj, ter z odličnim odnosom profesorjev in zaposlenih v referatu do nas študentov	1	5%	6%	81%
ima odlične predavatelje, z ogromno znanja	1	5%	6%	94%
so profesionalni, vedno na voljo, odlično pridobljeno znanje	1	5%	6%	100%
Skupaj	16	80%	100%	

Kako ste bili zadovoljni s študijem na naši višji strokovni šoli?							
Podvprašanja	Odgovori					Veljavni	Št. enot
	Zelo nezadovoljen/na (1)	Nezadovoljen/na (2)	Niti zadovoljen/na; niti nezadovoljen/na (3)	Zadovoljen/na (4)	Zelo zadovoljen/na (5)		
Z izvedbo študijskega programa	0 (0%)	0 (0%)	0 (0%)	10 (50%)	10 (50%)	20	20
Z delom in odnosom predavateljev	0 (0%)	0 (0%)	0 (0%)	7 (35%)	13 (65%)	20	20
Z delom in odnosom ostalih zaposlenih na šoli	0 (0%)	0 (0%)	0 (0%)	3 (15%)	17 (85%)	20	20
S pridobljenim znanjem, veščinami/kompetencami	0 (0%)	0 (0%)	2 (10%)	6 (30%)	12 (60%)	20	20
Z izvedbo izpitov	0 (0%)	0 (0%)	1 (5%)	8 (42%)	10 (53%)	19	20
Z mentorstvom pri diplomu	0 (0%)	0 (0%)	0 (0%)	2 (10%)	18 (90%)	20	20
Z informacijsko podporo študiju	0 (0%)	0 (0%)	0 (0%)	6 (30%)	14 (70%)	20	20
Z izpolnitvijo pričakovanj glede študija	0 (0%)	0 (0%)	1 (5%)	6 (30%)	13 (65%)	20	20
S študijem v celoti	0 (0%)	0 (0%)	1 (5%)	8 (40%)	11 (55%)	20	20

Kaj je bila za vas najpomembnejša pridobitev študija na naši višji strokovni šoli?				
Odgovori	Frekvenca	Odstotek	Veljavni	Kumulativa
širok pogled na socialo, znanje in študij sem izbrala zato, ker so to moje energije v osnovi- povezovanje. sama tega profila ne vidim samo v goli socialni temveč v celotnem družbenem sistemu. danes sistem dela selektivno, ločeno.- organizator ima kontra vlogo in to danes potrebuje družba. naredite več kontaktov z javno upravo.	1	5%	6%	6%
obilno novih znanj in poznanstev	1	5%	6%	12%
znanje o omrežnih sistemih	1	5%	6%	18%
znanje in kompetence, ki sem ga pridobila	1	5%	6%	24%
nova znanja.	1	5%	6%	29%
diploma	1	5%	6%	35%
znanje	1	5%	6%	41%
izobrazba	1	5%	6%	47%
osebna rast in pridobitev višje stopnje izobrazbe.	1	5%	6%	53%
vpogled na še neznana področja, ki me po novem zanimajo saj so nam bila predstavljena na pravi način - informatika, statistika.	1	5%	6%	59%
cenim vso pridobljeno znanje, ter naziv, ki sem ga pridobila, saj že opravljam delo poslovne sekretarke.	1	5%	6%	65%
dvig samozavesti. delo, ki sem ga opravljal sem še nadgradil z dodatnim znanjem	1	5%	6%	71%
opravljanje strokovnega izpita v socialnem varstvu	1	5%	6%	76%
znanje, diploma.	1	5%	6%	82%
osvojeno znanje	1	5%	6%	94%
znanje.	1	5%	6%	100%
Skupaj	17	85%	100%	

Kaj ste pridobili s študijem na višji strokovni šoli?							
Podvprašanja	Odgovori					Veljavni	Št. enot
	Sploh ne (1)	Malo (2)	Delno (3)	Precej (4)	Zelo veliko (5)		
Teoretično strokovno znanje	0 (0%)	0 (0%)	5 (25%)	10 (50%)	5 (25%)	20	20
Sposobnost uporabe znanja v praksi	0 (0%)	0 (0%)	3 (15%)	10 (50%)	7 (35%)	20	20
Sodelovanje v skupini, timu	0 (0%)	1 (5%)	4 (20%)	10 (50%)	5 (25%)	20	20
Socialne spretnosti (spretnost vzpostavljanja dobrih medsebojnih odnosov v delovnem okolju, uspešno komuniciranje, reševanje konfliktov)	0 (0%)	0 (0%)	3 (16%)	10 (53%)	6 (32%)	19	20
Sposobnost vrednotenja lastnega dela	0 (0%)	0 (0%)	2 (10%)	9 (45%)	9 (45%)	20	20
Podjetnost in samoiniciativnost	0 (0%)	0 (0%)	3 (15%)	7 (35%)	10 (50%)	20	20
Prilagodljivost	0 (0%)	0 (0%)	2 (10%)	10 (50%)	8 (40%)	20	20
Spretnost za organizacijo lastnega dela in časa	0 (0%)	0 (0%)	2 (10%)	10 (50%)	8 (40%)	20	20
Spretnosti vodenja	1 (5%)	0 (0%)	3 (15%)	6 (30%)	10 (50%)	20	20
Znanje uporabe sodobne informacijsko- komunikacijske tehnologije	0 (0%)	0 (0%)	5 (25%)	7 (35%)	8 (40%)	20	20
Sposobnost analize in sinteze	0 (0%)	0 (0%)	3 (15%)	13 (65%)	4 (20%)	20	20
Pisno in ustno komuniciranje	0 (0%)	0 (0%)	5 (25%)	6 (30%)	9 (45%)	20	20
Znanje sporazumevanja v tujem jeziku	1 (5%)	1 (5%)	3 (15%)	8 (40%)	7 (35%)	20	20
Sposobnost raziskovanja	0 (0%)	1 (5%)	3 (16%)	7 (37%)	8 (42%)	19	20
Sposobnost pridobivanja in obdelave informacij iz različnih virov	0 (0%)	0 (0%)	3 (15%)	11 (55%)	6 (30%)	20	20
Sposobnost učenja	0 (0%)	0 (0%)	5 (25%)	7 (35%)	8 (40%)	20	20
Sposobnost odločanja	0 (0%)	0 (0%)	5 (25%)	6 (30%)	9 (45%)	20	20
Inovativnost	0 (0%)	0 (0%)	3 (15%)	12 (60%)	5 (25%)	20	20

Kaj je, po vašem mnenju, glavna prednost (pozitivna lastnost) študija na naši višji strokovni šoli?				
Odgovori	Frekvenca	Odstotek	Veljavni	Kumulativa
prilagodljivost šole študentom. posluh za želje študenta. vse se je dalo dogovoriti. razumevanje študentov za določene situacije in pomoč pri razrešitvi...	1	5%	6%	6%
odlični pedagoški kader z ogromno izkušnjami kako znanje prenesti na študente	1	5%	6%	13%
prijaznost, ustrežljivost, prilagajanje potrebam študentov, pozitiven odnos	1	5%	6%	19%
prijaznost - dobri predavatelji in predavateljice	1	5%	6%	25%
odnos predavateljev do študentov je res na nivoju, ni primerjave z drugimi samoplačniškimi šolami. prilagodljivost.	1	5%	6%	31%
dobro vzdušje med zaposlenimi in študenti ter dobro zasnovan študijski program.	1	5%	6%	38%
prijaznost, prilagodljivost.	1	5%	6%	44%
komunikativnost zaposlenih in predavateljev	1	5%	6%	50%
strokovnost.	1	5%	6%	56%
zanesljivost	1	5%	6%	63%
pozitivna naravnost osebja, spodbujanje k napredovanju, prilagodljivost.	1	5%	6%	69%
prilagajanje slušateljem	1	5%	6%	75%
druženje, spoznavanje.	1	5%	6%	81%
prijaznost, dosegljivost, veliko komunikativnosti, skratka vse se je dalo zmenit.	1	5%	6%	88%
prilagodljivost študentu	1	5%	6%	94%
prilagodljivost	1	5%	6%	100%
Skupaj	16	80%	100%	

Kaj je, po vašem mnenju, glavna slabost študija na naši višji strokovni šoli?				
Odgovori	Frekvenca	Odstotek	Veljavni	Kumulativa
ni parkirišča.	1	5%	7%	7%
šolnina	1	5%	7%	13%
premalo povezanosti s prakso	1	5%	7%	20%
da niso vsi izpiti v celoti digitalni	1	5%	7%	27%
/	2	10%	13%	40%
//	1	5%	7%	47%
je ni.	1	5%	7%	53%
cenovna dostopnost.	1	5%	7%	60%
slabosti ni, so lahko samo izboljšave - več povezovanja glede opravljanja obvezne prakse- več sodelovanja z organizacijami vseh oblik- edino povezovanje da jasno sliko o trgu dela	1	5%	7%	67%
glede na moj trenutni študij, ki ga obiskujem in občutim togost in neprijaznost lahko o vaši šoli govorim le v superlativih, zato ne najdem slabosti, ki bi jo lahko izpostavila.	1	5%	7%	73%
nisem zaznal	1	5%	7%	80%
premalo strogo glede izpitov	1	5%	7%	87%
prostorska stiska	1	5%	7%	93%
selitev na različne lokacije.	1	5%	7%	100%
Skupaj	15	75%	100%	

Če bi bila možnost, kako bi po zaključenem študiju še sodelovali z našo šolo?							
Podvprašanja	Enote					Navedbe	
	Frekvence	Veljavni	% - Veljavni	Ustrezni	% - Ustrezni	Frekvence	%
Udeležba na seminarjih in delavnicah iz strokovnega področja.	9	20	45%	20	45%	9	18%
Udeležba na seminarjih in delavnicah za osebno rast, tečajih tujih jezikov...	7	20	35%	20	35%	7	14%
Nadaljevanje šolanja na visoki strokovni šoli (če šola izvaja/bi izvajala visokošolski program)	12	20	60%	20	60%	12	24%
Kot gost/ja predavatelj/ica	7	20	35%	20	35%	7	14%
Kot mentor/ica praktičnega izobraževanja ali mentor/ica diplomskih nalog	3	20	15%	20	15%	3	6%
Uporaba svetovalnih storitev kariernega centra	2	20	10%	20	10%	2	4%
Vključitev v klub diplomantov	9	20	45%	20	45%	9	18%
Drugo:	1	20	5%	20	5%	1	2%
SKUPAJ		20		20		50	100%

Q14 (Drugo:)				
Odgovori	Frekvenca	Odstotek	Veljavni	Kumulativa
kot s.p. - več v dogovoru z šolo.	1	5%	100%	100%
Skupaj	1	5%	100%	

Ali ste po zaključenem študiju na višji strokovni šoli nadaljevali s formalnim izobraževanjem?				
Odgovori	Frekvenca	Odstotek	Veljavni	Kumulativa
1 (Da, s študijem nadaljujem (sem nadaljeval/a).)	1	5%	5%	5%
2 (Ne, vendar nameravam s študijem nadaljevati.)	8	40%	42%	47%
3 (Ne.)	10	50%	53%	100%
Skupaj	19	95%	100%	

Nam zaupate prosim ime šole na kateri ste (ali boste) nadaljevali študij.				
Odgovori	Frekvenca	Odstotek	Veljavni	Kumulativa
ne vem še, še poizvedujem.	1	5%	17%	17%
če bi vaša šola imela nadaljevalni program v ekonomski smeri, vi ga nadaljevala pri vas.	1	5%	17%	33%
mfdpš celje - redni študij	1	5%	17%	50%
nisem se še odločil	1	5%	17%	67%
še ne vem	1	5%	17%	83%
erudio	1	5%	17%	100%
Skupaj	6	30%	100%	

Kaj nam predlagate za izboljšanje študija na naši višji strokovni šoli?				
Odgovori	Frekvenca	Odstotek	Veljavni	Kumulativa
mogoče malo več predavanj. za kakšne predmete smo jih res imeli premalo in smo zelo površno obdelali teorijo, ki je v nekaterih panogah celo zanimiva...	1	5%	9%	9%
glede na vaše sposobnosti, novo večji poslovno stavbo, da bi se vsa predavanja izvajala na eni lokaciji	1	5%	9%	18%
ostanite takšni kot ste in katja kranjc naj ostane kot kontakt šole, ker res pomaga na vsakem koraku in ob vsaki nejasnosti z vso prijaznostjo.	1	5%	9%	27%
še več izbire pri programih, predvsem možnost nadaljevanja.	1	5%	9%	36%
ne vem	1	5%	9%	45%
isto lokacijo.	1	5%	9%	55%
vprašalniki bi morali bit vezano tematsko na posamezne predmete- lahko se jih opredeli tudi tematsko:predmeti-socialno področje, zakonodaja, komunikacija, jezik..... je več možnih kombinacij	1	5%	9%	64%
ostanite še naprej zvesti sami sebi, nadaljujte s super začrtano potjo in se trudite še naprej za svoje študente. vaš slogan najbolj prijazna šola zares drži.	1	5%	9%	73%
/	1	5%	9%	82%
delo na praktičnih projektih	1	5%	9%	91%
da se vsi izpiti opravljajo na računalnik	1	5%	9%	100%
Skupaj	11	55%	100%	

Kakšen je bil vaš zaposlitveni status med študijem?				
Odgovori	Frekvenca	Odstotek	Veljavni	Kumulativa
1 (Zaposlitev v istem podjetju kot sedaj.)	11	55%	58%	58%
2 (Zaposlitev v drugem podjetju kot sedaj.)	5	25%	26%	84%
3 (Opravljanje dela preko študentskega servisa.)	0	0%	0%	84%
4 (Opravljanje pogodbenega dela.)	0	0%	0%	84%
5 (Samozaposlitev.)	0	0%	0%	84%
6 (Nisem opravljal/a dela oz. bil/a zaposlen/a.)	3	15%	16%	100%
Skupaj	19	95%	100%	

Kako hitro ste začeli iskati zaposlitev po zaključenem študiju?				
Odgovori	Frekvenca	Odstotek	Veljavni	Kumulativa
1 (Že pred zaključkom študija.)	4	20%	21%	21%
2 (Med opravljanjem obveznega praktičnega izobraževanja.)	0	0%	0%	21%
3 (Takoj po diplomi.)	0	0%	0%	21%
4 (Nekaj mesecev po diplomi.)	3	15%	16%	37%
5 (Nisem iskal/a, ker sem bil/a zaposlen/a.)	12	60%	63%	100%
Skupaj	19	95%	100%	

Kako se je po zaključku izobraževanja spremenila vaša zaposlitev?				
Odgovori	Frekvenca	Odstotek	Veljavni	Kumulativa
1 (Napredovanje na zahtevnejše delovno mesto.)	2	10%	11%	11%
2 (Napredovanje na vodstveno delovno mesto.)	1	5%	5%	16%
3 (Zaposlitev v drugem podjetju.)	2	10%	11%	26%
4 (Samozaposlitev.)	0	0%	0%	26%
5 (Sprememba vsebine dela (odgovornejše, zahtevnejše, samostojnejše...))	4	20%	21%	47%
6 (Brez sprememb.)	7	35%	37%	84%
7 (Drugo:)	3	15%	16%	100%
Skupaj	19	95%	100%	

Q20 (Drugo:)				
Odgovori	Frekvenca	Odstotek	Veljavni	Kumulativa
delo na manj odgovornem delovnem mestu	1	5%	33%	33%
samozaposlitev preko ženskega podjetništva s terciarno izobrazbo- razpis	1	5%	33%	67%
prva zaposlitev	1	5%	33%	100%
Skupaj	3	15%	100%	

V kakšni meri je vaša zaposlitev skladna s pridobljeno višješolsko izobrazbo?				
Odgovori	Frekvenca	Odstotek	Veljavni	Kumulativa
1 (Popolnoma skladna.)	6	30%	32%	32%
2 (Precej skladna.)	6	30%	32%	63%
3 (Deloma skladna.)	4	20%	21%	84%
4 (Ni skladna.)	3	15%	16%	100%
5 (Sploh ni skladna.)	0	0%	0%	100%
6 (Trenutno nisem zaposlen(a).)	0	0%	0%	100%
Skupaj	19	95%	100%	

PRILOGA 7: Zadovoljstvo delodajalcev

V juniju smo na 68 elektronskih naslovov v podjetja poslali anketni vprašalnik, s katerim smo želeli izvedeti zadovoljstvo delodajalcev s pridobljenimi kompetencami naših diplomantov, njihovih zaposlenih. Zaradi majhnega števila izpolnjenih anket rezultati niso verodostojni oz. jih ni mogoče posploševati.

Vaše delovno mesto				
Odgovori	Frekvenca	Odstotek	Veljavni	Kumulativa
varnostni menedžer	1	50%	50%	50%
vodja administracije	1	50%	50%	100%
Skupaj	2	100%	100%	

Dejavnost vaše organizacije				
Odgovori	Frekvenca	Odstotek	Veljavni	Kumulativa
varovanje	1	50%	50%	50%
pravo	1	50%	50%	100%
Skupaj	2	100%	100%	

Število diplomantov višješolskih programov, ki so zaposleni v vaši organizaciji.						
	Veljavno	Št. enot	Povprečje	Std. odklon	Minimum	Maksimum
	2	2	4.5	4.95	1	8

Študij na B2 Višji strokovni šoli je dal našim diplomantom - vašim zaposlenim, ki so diplomirali na višješolskem programu:				
Odgovori	Frekvenca	Odstotek	Veljavni	Kumulativa
1 (Zelo veliko ustreznega znanja)	2	100%	100%	100%
2 (Veliko ustreznega znanja)	0	0%	0%	100%
3 (Srednji obseg ustreznega znanja)	0	0%	0%	100%
4 (Malo ustreznega znanja)	0	0%	0%	100%
5 (Zelo malo ustreznega znanja)	0	0%	0%	100%
Skupaj	2	100%	100%	

V nadaljevanju vam naštevamo veščine, zmožnosti in kompetence, pomembne za uspešno delo posameznika. Prosimo, da v vsaki vrstici označite, kako pomembna je za opravljanje dela v vaši organizaciji in v kolikšni meri so jo pridobili vaši zaposleni, ki so diplomirali na višješolskem študijskem programu na B2. Oznaka 5 pomeni zelo pomembno, oznaka 1 ni pomembno.

Podvprašanja	Odgovori										Veljavni	Št. enot
	5 (1)	4 (2)	3 (3)	2 (4)	1 (5)	5 (6)	4 (7)	3 (8)	2 (9)	1 (10)		
Uporaba znanja v praksi	1 (50%)	1 (50%)	0 (0%)	0 (0%)	0 (0%)	2 (100%)	0 (0%)	0 (0%)	0 (0%)	0 (0%)	2	2
Načrtovanje in upravljanje s časom	1 (50%)	1 (50%)	0 (0%)	0 (0%)	0 (0%)	1 (50%)	1 (50%)	0 (0%)	0 (0%)	0 (0%)	2	2
Osnovno splošno znanje s področja študija	2 (100%)	0 (0%)	0 (0%)	0 (0%)	0 (0%)	1 (50%)	1 (50%)	0 (0%)	0 (0%)	0 (0%)	2	2
Ustna in pisna komunikacija v maternem jeziku	1 (50%)	1 (50%)	0 (0%)	0 (0%)	0 (0%)	1 (50%)	1 (50%)	0 (0%)	0 (0%)	0 (0%)	2	2
Znanje tujega jezika	1 (50%)	1 (50%)	0 (0%)	0 (0%)	0 (0%)	2 (100%)	0 (0%)	0 (0%)	0 (0%)	0 (0%)	2	2
Osnove uporabe računalniških programov	1 (50%)	1 (50%)	0 (0%)	0 (0%)	0 (0%)	1 (50%)	1 (50%)	0 (0%)	0 (0%)	0 (0%)	2	2
Samostojno pridobivanje novega znanja	1 (50%)	0 (0%)	1 (50%)	0 (0%)	0 (0%)	1 (50%)	1 (50%)	0 (0%)	0 (0%)	0 (0%)	2	2
Kritičnost in samokritičnost	1 (50%)	1 (50%)	0 (0%)	0 (0%)	0 (0%)	1 (50%)	1 (50%)	0 (0%)	0 (0%)	0 (0%)	2	2
Prilagajanje novim razmeram	1 (50%)	1 (50%)	0 (0%)	0 (0%)	0 (0%)	1 (50%)	1 (50%)	0 (0%)	0 (0%)	0 (0%)	2	2
Ustvarjanje novih idej	1 (50%)	1 (50%)	0 (0%)	0 (0%)	0 (0%)	1 (50%)	1 (50%)	0 (0%)	0 (0%)	0 (0%)	2	2
Reševanje problemov	1 (50%)	1 (50%)	0 (0%)	0 (0%)	0 (0%)	2 (100%)	0 (0%)	0 (0%)	0 (0%)	0 (0%)	2	2
Odločanje	1 (50%)	0 (0%)	1 (50%)	0 (0%)	0 (0%)	1 (50%)	1 (50%)	0 (0%)	0 (0%)	0 (0%)	2	2
Medosebni odnosi	1 (50%)	1 (50%)	0 (0%)	0 (0%)	0 (0%)	1 (50%)	1 (50%)	0 (0%)	0 (0%)	0 (0%)	2	2
Vodenje	1 (50%)	1 (50%)	0 (0%)	0 (0%)	0 (0%)	2 (100%)	0 (0%)	0 (0%)	0 (0%)	0 (0%)	2	2
Delovanje v interdisciplinarni skupini	1 (50%)	1 (50%)	0 (0%)	0 (0%)	0 (0%)	2 (100%)	0 (0%)	0 (0%)	0 (0%)	0 (0%)	2	2
Samostojnost pri opravljanju dela	1 (50%)	1 (50%)	0 (0%)	0 (0%)	0 (0%)	1 (50%)	1 (50%)	0 (0%)	0 (0%)	0 (0%)	2	2
Oblikovanje in vodenje projektov	1 (50%)	1 (50%)	0 (0%)	0 (0%)	0 (0%)	1 (50%)	1 (50%)	0 (0%)	0 (0%)	0 (0%)	2	2
Iznajdljivost	1 (50%)	1 (50%)	0 (0%)	0 (0%)	0 (0%)	1 (50%)	1 (50%)	0 (0%)	0 (0%)	0 (0%)	2	2
Etična zavezanost	1 (50%)	0 (0%)	1 (50%)	0 (0%)	0 (0%)	1 (50%)	1 (50%)	0 (0%)	0 (0%)	0 (0%)	2	2
Skrb za kakovost	1 (50%)	0 (0%)	1 (50%)	0 (0%)	0 (0%)	1 (50%)	1 (50%)	0 (0%)	0 (0%)	0 (0%)	2	2
Želja po uspehu	1 (50%)	0 (0%)	1 (50%)	0 (0%)	0 (0%)	1 (50%)	1 (50%)	0 (0%)	0 (0%)	0 (0%)	2	2

V nadaljevanju vam naštevamo veščine, zmožnosti in kompetence, pomembne za uspešno delo posameznika. Prosimo, da v vsaki vrstici označite, kako pomembna je za opravljanje dela v vaši organizaciji in v kolikšni meri so jo pridobili vaši zaposleni, ki so diplomirali na višješolskem študijskem programu na B2. Oznaka 5 pomeni zelo pomembno, oznaka 1 ni pomembno.

Podvprašanja	Navedbe										Skupaj
	5 (1)	4 (2)	3 (3)	2 (4)	1 (5)	5 (6)	4 (7)	3 (8)	2 (9)	1 (10)	
Uporaba znanja v praksi	1 (25%)	1 (25%)	0 (0%)	0 (0%)	0 (0%)	2 (50%)	0 (0%)	0 (0%)	0 (0%)	0 (0%)	4
Načrtovanje in upravljanje s časom	1 (25%)	1 (25%)	0 (0%)	0 (0%)	0 (0%)	1 (25%)	1 (25%)	0 (0%)	0 (0%)	0 (0%)	4
Osnovno splošno znanje s področja študija	2 (50%)	0 (0%)	0 (0%)	0 (0%)	0 (0%)	1 (25%)	1 (25%)	0 (0%)	0 (0%)	0 (0%)	4
Ustna in pisna komunikacija v maternem jeziku	1 (25%)	1 (25%)	0 (0%)	0 (0%)	0 (0%)	1 (25%)	1 (25%)	0 (0%)	0 (0%)	0 (0%)	4
Znanje tujega jezika	1 (25%)	1 (25%)	0 (0%)	0 (0%)	0 (0%)	2 (50%)	0 (0%)	0 (0%)	0 (0%)	0 (0%)	4
Osnove uporabe računalniških programov	1 (25%)	1 (25%)	0 (0%)	0 (0%)	0 (0%)	1 (25%)	1 (25%)	0 (0%)	0 (0%)	0 (0%)	4
Samostojno pridobivanje novega znanja	1 (25%)	0 (0%)	1 (25%)	0 (0%)	0 (0%)	1 (25%)	1 (25%)	0 (0%)	0 (0%)	0 (0%)	4
Kritičnost in samokritičnost	1 (25%)	1 (25%)	0 (0%)	0 (0%)	0 (0%)	1 (25%)	1 (25%)	0 (0%)	0 (0%)	0 (0%)	4
Prilagajanje novim razmeram	1 (25%)	1 (25%)	0 (0%)	0 (0%)	0 (0%)	1 (25%)	1 (25%)	0 (0%)	0 (0%)	0 (0%)	4
Ustvarjanje novih idej	1 (25%)	1 (25%)	0 (0%)	0 (0%)	0 (0%)	1 (25%)	1 (25%)	0 (0%)	0 (0%)	0 (0%)	4
Reševanje problemov	1 (25%)	1 (25%)	0 (0%)	0 (0%)	0 (0%)	2 (50%)	0 (0%)	0 (0%)	0 (0%)	0 (0%)	4
Odločanje	1 (25%)	0 (0%)	1 (25%)	0 (0%)	0 (0%)	1 (25%)	1 (25%)	0 (0%)	0 (0%)	0 (0%)	4
Medosebni odnosi	1 (25%)	1 (25%)	0 (0%)	0 (0%)	0 (0%)	1 (25%)	1 (25%)	0 (0%)	0 (0%)	0 (0%)	4
Vodenje	1 (25%)	1 (25%)	0 (0%)	0 (0%)	0 (0%)	2 (50%)	0 (0%)	0 (0%)	0 (0%)	0 (0%)	4
Delovanje v interdisciplinarni skupini	1 (25%)	1 (25%)	0 (0%)	0 (0%)	0 (0%)	2 (50%)	0 (0%)	0 (0%)	0 (0%)	0 (0%)	4
Samostojnost pri opravljanju dela	1 (25%)	1 (25%)	0 (0%)	0 (0%)	0 (0%)	1 (25%)	1 (25%)	0 (0%)	0 (0%)	0 (0%)	4
Oblikovanje in vodenje projektov	1 (25%)	1 (25%)	0 (0%)	0 (0%)	0 (0%)	1 (25%)	1 (25%)	0 (0%)	0 (0%)	0 (0%)	4
Iznajdljivost	1 (25%)	1 (25%)	0 (0%)	0 (0%)	0 (0%)	1 (25%)	1 (25%)	0 (0%)	0 (0%)	0 (0%)	4
Etična zavezanost	1 (25%)	0 (0%)	1 (25%)	0 (0%)	0 (0%)	1 (25%)	1 (25%)	0 (0%)	0 (0%)	0 (0%)	4
Skrb za kakovost	1 (25%)	0 (0%)	1 (25%)	0 (0%)	0 (0%)	1 (25%)	1 (25%)	0 (0%)	0 (0%)	0 (0%)	4
Želja po uspehu	1 (25%)	0 (0%)	1 (25%)	0 (0%)	0 (0%)	1 (25%)	1 (25%)	0 (0%)	0 (0%)	0 (0%)	4